

УДК 947.084.8(470.342)  
ББК 63(2Рос)622

Н.В. ЧЕРНЫШЕВА

### ДЕМОГРАФИЧЕСКАЯ СИТУАЦИЯ В ЧУВАШСКОЙ АССР В ПРЕДВОЕННЫЕ ГОДЫ (1939–1940)

**Ключевые слова:** население, численность, состав, миграция, Чувашская АССР, предвоенный период (1939–1940).

*Статья посвящена изучению демографической ситуации в Чувашской АССР в предвоенные годы (1939–1940 гг.). На сегодняшний день создание целостной картины, сложившейся в СССР в предвоенные годы и в годы Великой Отечественной войны, остается перспективной задачей исторической науки. С конца 1980-х гг. в СССР в связи с открытием ряда архивных фондов расширяется тематика исторических исследований, в том числе историко-демографических. Актуальность такого рода исследованиям придает сложная демографическая ситуация, в которой оказалось Российское государство, начиная с 1990-х гг. Не исключением является и Республика Чувашия, где сокращение численности населения вызвано снижением естественного прироста или убылью, а также миграционным оттоком. Цель статьи: проанализировать демографические и миграционные процессы в Чувашской АССР в предвоенные годы. Научная новизна работы заключается во введении в научный оборот новых исторических источников, а также в комплексном изучении демографической ситуации в Чувашской АССР в предвоенные годы. Исследование выполнено на основе междисциплинарного подхода с использованием общенаучных, специально исторических и статистических методов.*

*В результате исследования представлена общая характеристика численности и состава населения автономной республики по данным Всесоюзной переписи населения 1939 г. На основе расчетов определены компоненты и данные о численности населения. Делается вывод о том, что миграции в наибольшей степени влияли на демографическую ситуацию в Чувашской АССР. Представлен анализ демографических процессов и дана их характеристика, а также определены общие тенденции миграции населения, проанализированы ее виды.*

К концу 1930-х гг. в СССР сложилась непростая демографическая ситуация, являющаяся, с одной стороны, следствием череды политических и социально-экономических преобразований, а с другой – внешнеполитических причин. Войны, революции, политические репрессии, индустриализация, коллективизация не могли не отразиться на демографической ситуации в стране в целом и ее отдельных регионах. Нарастающий мировой кризис с новой силой воздействовал на население. До сих пор предвоенные демографические и миграционные процессы изучены исследователями недостаточно, несмотря на то, что именно в 1939–1940 гг. стали проявляться негативные тенденции в демографических процессах, территориальные перемещения населения отчасти носили скрытый характер, а стихийные миграции государство стремилось взять под полный контроль. Данные тенденции, но со своей спецификой были характерны для отдельных областей, краев и автономных республик РСФСР.

Накануне Великой Отечественной войны в Чувашской АССР насчитывалось 28 районов, 7 городов и 5 рабочих поселков [18. С. 54]. Административно-территориальные изменения осуществлялись в рамках второй советской реформы административно-территориального деления, первая фаза которой пришлось на 1930–1939 гг. Ее характерными чертами стали разукрупнение ячеек (в основном больших по территории краев и областей), образование городских поселений [30. С. 19].

В 1939 г. в РСФСР проживало 109,4 млн человек, чуть менее 1,1 млн являлись жителями Чувашской АССР, из них 53% женщин и 47% мужчин [17. С. 362; 24. Л. 1]. Как отмечают исследователи, приписка к данным Всесоюзной переписи населения за счет спецконтингента составляла в автономии 2,1%, или 22,3 тыс. человек [5; 17, С. 360–361]. В сельской местности проживала преобладающая часть жителей республики – 945,5 тыс., или 87,8%. Крупнейшим городом являлись Чебоксары с населением 30,9 тыс. человек [24. Л. 39].

В Чувашской АССР национальное большинство составляли чуваша – 72,2% (777,2 тыс.), 1/5 часть (22,4%) – русские (241,3 тыс.), татары – 2,7% (29,0 тыс.) и мордва – 2,1% (22,5 тыс.). С этими цифрами коррелируют данные по родному языку жителей республики: 71,7% считали родным чувашский язык, 23,3% – русский, 2,7% – татарский, 2,0% – мордовский [24. Л. 6].

Большинство населения занималось сельским хозяйством (76,2%), работающих в промышленности насчитывалось 6,9%, иные трудились в других отраслях народного хозяйства [24. Л. 14].

Среднегодовая численность населения Чувашской АССР в предвоенные годы составляла 1081,9 тыс. человек в 1939 г. и 1079,4 тыс. человек в 1940 г. [5; 23. Д. 241. Л. 32, 41, 53–54, 101]. Имеющиеся сведения позволяют говорить, о том, что численность населения региона в предвоенный период была подвержена различным колебаниям. Ее рост за 1939 г. (+10,1 тыс. человек) сменился отрицательной динамикой (–15,0 тыс. человек) в 1940 г. [5; 23. Д. 241. Л. 32, 41, 101]. И если в 1939 г. население восполнялось за счет естественного прироста (+17,3 тыс. человек), то в 1940 г. в силу его сокращения (+7,9 тыс. человек) и наращивания миграционного оттока населения, так называемой реальной миграции, а не статистически учитываемой (с –7,2 тыс. человек в 1939 г. до –22,9 тыс. человек), наблюдается убыль населения [5; 7. Д. 443. Л. 256–256об.; 23. Д. 196. Л. 224; Д. 241. Л. 32, 41, 101].

Демографические процессы в 1939–1940 гг. изменялись под воздействием как внешнеполитических, так и внутривнутриполитических факторов, психологической неуверенности населения в завтрашнем дне, а также являлись следствием изменений в численности и составе населения СССР 1920–1930-х гг.

Представим далее их краткую характеристику. В довоенный период фиксируется снижение уровня брачности: на 1 тысячу жителей заключалось 3–4 брака (коэффициент брачности – 3,9‰ и 3,0‰, соответственно), при этом в городских поселениях официально зарегистрированных браков было больше [5; 7. Д. 443. Л. 256–256об.; 23. Д. 196. Л. 224; Д. 241. Л. 32, 41, 101].

Уровень разводимости был невысоким (с преобладанием разводов горожан) и составлял в 1939–1940 гг. 0,3‰ [5; 7. Д. 443. Л. 256–256об.; 23. Д. 196. Л. 224; Д. 241. Л. 32, 41, 101]. От 80 до 90% семей распадалось в первом браке, 10–20% – во втором и незначительная доля в третьем и последующих. Кризисными для супругов главным образом были первые 10 лет семейной жизни, но особенно периоды продолжительности брака 1–2 года и 5–9 лет. Чаще всего браки расторгали мужчины в возрастных группах 25–29 лет (каждый третий разводящийся мужчина относился к данной возрастной группе), а также 20–24 года и 30–39 лет (каждый четвертый-пятый разводящийся мужчина относился к одной из этих возрастных групп), а женщины в возрастных группах 20–24 года (каждая третья разводящаяся женщина относилась к данной возрастной группе) и 25–29 лет (каждая третья-четвертая разводящаяся женщина относилась к данной возрастной группе) [6. Д. 42. Л. 245–245об.; 7. Д. 455. Л. 311–311об.].

Важнейшим решением, влиявшим на уровень рождаемости, во второй половине 1930-х гг. являлось постановление ЦИК СССР № 65 и СНК СССР № 1134 от 27 июня 1936 г. «О запрещении аборт, увеличении материальной помощи роженицам, установлении государственной помощи многодетным, расширении сети родильных домов, детских яслей и детских садов, усилении наказания за неплатеж алиментов и о некоторых изменениях в законодательстве о разводах» [22]. В итоге в 1937 г. коэффициент рождаемости по СССР повысился, однако это явление было временным. Начиная со следующего года показатели постепенно снижались [28. С. 280].

Аборт был запрещен законом (за исключением аборта по медицинским показаниям), на отцов возлагалась «более строгая ответственность по уплате алиментов» [19. С. 361]. Кроме запретительных и ограничительных мер нормативный акт содержал меры государственной социальной помощи матери и ребенка. В первый год после введения запрета количество аборт резко сократилось (более чем в 3 раза). Однако в дальнейшем оно снова стало расти, особенно в городах. Расширилась практика нелегальных аборт. В 1939 г. в городах число учтенных аборт составило 10,8% [3. С. 174–175]. Фиксируемые случаи незаконных аборт фактически не передавались на рассмотрение в прокуратуру. Например, в 1940 г. в Цивильском районе райздравом был зафиксирован 1 случай внебольничного аборт, в Красночетайском районе – 5 случаев, но ни одно дело не было передано в прокуратуру [10. Д. 1434. Л. 1–1об.].

Незаконные аборт осуществлялись неквалифицированными кадрами, часто в антисанитарных условиях с большим риском для здоровья женщин. Следствием таких аборт было массовое вторичное бесплодие женщин, а в некоторых случаях – смерть.

В 1939 г. количество выданных медицинскими комиссиями разрешений на производство аборт в СССР увеличилось на 50% по сравнению с таковым в 1937 г. [14. С. 96].

В Чувашской автономии уровень рождаемости в 1939–1940 гг. был выше общероссийского показателя и составлял 42,3‰ и 36,3‰, соответственно. По-прежнему сохранялось преобладание родов вне лечебных учреждений. Например, в Чувашской АССР в 1939 г. только 32,5% всех родов принималось квалифицированными кадрами, в 1940 г. – 44,0% [11. Л. 16].

Таблица 1

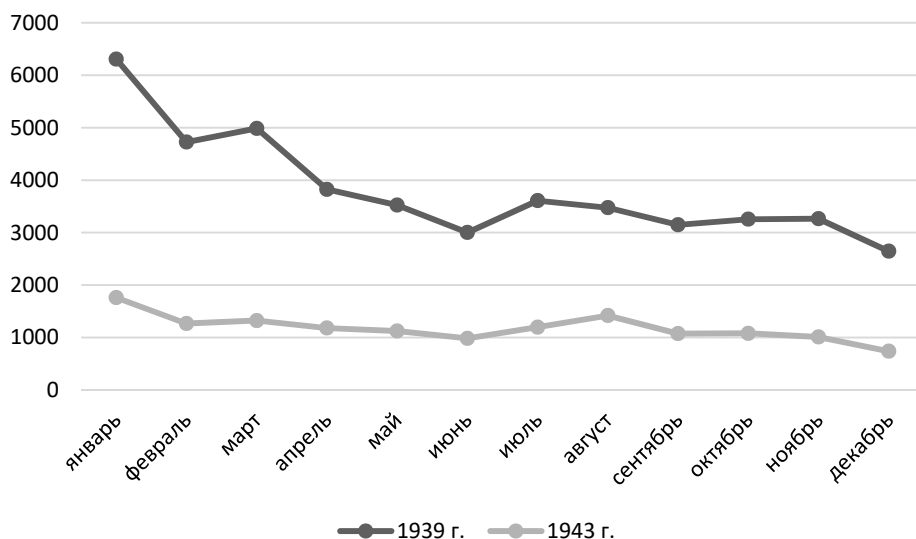
**Коэффициенты рождаемости населения Чувашской АССР в 1939–1940 гг., ‰**  
[4. С. 24; 6. Д. 18. Л. 133; 7. Д. 443. Л. 256–258об.; 23. Д. 241. Л. 32, 41, 54–54об.]

Год	Всего	В том числе	
		город	село
1939	42,3	34,1	43,5
1940	36,3	30,7	37,1

Сохранились традиционные для рождаемости как демографического процесса тенденции: мальчиков рождалось больше, чем девочек; доля многоплодных родов составляла около 1% с преобладанием рождения двойни; присущ сезонный характер рождений (в зимние и летние месяцы), который в годы войны нивелируется (рисунок).

Демографическая ситуация усугублялась ростом показателей смертности, которые в предвоенные годы имели тенденцию к увеличению (1939 г. – 26,3‰ и 1940 г. – 29,0‰). Уровень смертности в сельской местности был выше, чем

в городской (27,3‰ и 30,2‰ в 1939 и 1940 г., соответственно) [5; 7. Д. 443. Л. 256–256об.; 23. Д. 196. Л. 224; Д. 241. Л. 32, 41, 101]. Смертность мужчин (51%) преобладала над смертностью женщин (49%), особенно в городских поселениях. Причина: рост заболеваемости по большинству инфекционных болезней и, как следствие, рост показателей больничной летальности, особенно в сельской местности.



Сравнительные показатели сезонности рождений  
в Чувашской АССР в 1939 и 1943 г., человек [7. Д. 443. Л. 256–256об.; 23. Д. 418. Л. 185]

Традиционное повышение уровня заболеваемости и смертности в зимние месяцы сменялось некоторым снижением в весенне-осенние месяцы. Однако наиболее часто люди умирали в летние месяцы (период распространения желудочно-кишечных и иных заболеваний). Основными причинами роста смертности являлись такие болезни, как корь, коклюш, гемоколит, туберкулез органов дыхания и т.д.

Пик детской и младенческой смертности пришелся на 1940 год. В РСФСР коэффициент младенческой смертности превысил 206,2‰. Особенно много младенцев погибало в первые недели [16. Л. 114]. В 1940 г. во всей совокупности умерших почти 56% приходилось на детей до 5 лет [13. Л. 127]. В Чувашской АССР в 1939 г. коэффициент младенческой смертности составлял 204,9‰, в 1940 г. – 236,9‰, т. е. каждый четвертый-пятый младенец умирал в первый год жизни [7. Д. 383. Л. 200–202; Д. 443. Л. 256–258об.; 23. Д. 196. Л. 225–227]. Даже в 1941 г. смертность детей от брюшного тифа и паратифа, токсической диспепсии значительно снизилась (в Чувашской АССР на 40–60%) [8. Л. 4–8].

Следствием изменений в динамике показателей рождаемости и смертности стало уменьшение показателей естественного прироста населения Чувашской АССР, который сохранил свое положительное значение в 1940 г. (табл. 2) и даже в 1941 г. Кроме того, по республике в целом в 1941 г. он был выше, чем аналогичный показатель в 1940 г., и составлял 8 человек на 1 тыс. жителей.

Важнейшим компонентом изменения численности населения Чувашской АССР в предвоенные годы были миграции населения. В предвоенный период в СССР сложилась весьма своеобразная обстановка, характерной чертой которой было стремление государства включить территориальные перемещения населения в жесткие плановые рамки. Организованные миграции (сельскохозяйственное переселение, организованный набор рабочей силы, обучение и дальнейшее трудоустройство учащихся системы государственных трудовых резервов) являлись проявлением этого стремления. Ситуация осложнялась набиравшим обороты мировым конфликтом. Часть перемещений носила скрытый характер, сохранялась практика принудительных миграций.

Таблица 2

**Естественный прирост населения Чувашской АССР в 1939–1940 гг., ‰**  
[4. С. 24; 6. Д. 18. Л. 133; 7. Д. 443. Л. 256–258об.; 23. Д. 241. Л. 32, 41, 54–54об.]

Год	Всего	Город	Село
1939	16,0	14,9	16,2
1940	7,3	9,3	6,9

В сентябре 1939 г. в 7 военных округах была развернута частичная мобилизация запаса, замаскированная под Большие учебные сборы (БУС). По данным исследователей А.Ю. Безугольного, М.И. Мельтюхова, в предвоенные годы было мобилизовано 2,6 млн человек [2. С. 262; 15. С. 272–276]. Как отмечает М.И. Мельтюхов: «Фрагментарность документации не позволяет полностью проследить динамику численности Красной Армии в 1939–1940 гг.» [15. С. 273]. Перспективной задачей, на наш взгляд, реализуемой лишь частично в силу обозначенных выше причин, остается изучение численности и контингента мобилизованных в регионах РСФСР.

Имеющиеся формы статистического учета территориальных перемещений населения не учитывали всех мигрантов (только миграции в городских поселениях и сельских паспортизированных пунктах). Качество заполнения отрывных талонов адресных листов также оставляло желать лучшего, особенно по выбытию. Тем не менее данные ЦУНХУ Госплана СССР могут быть использованы для определения тенденций территориальных перемещений населения.

К 1940 г. сальдо миграции снижается (1939 г. – +19 304 человек, 1940 г. – +7667 человек), так же, как и объемы мигрирующих масс (в 1939 г. миграционный оборот составил 78 218 человек, в 1940 г. – 60 885 человек) [6. Д. 49. Л. 41–43об.; 7. Д. 458. Л. 57–57об.; 23. Д. 241. Л. 32, 41, 101]. На 1 тыс. жителей миграционный прирост городского населения составлял около 18 человек в 1939 г. и около 7 человек в 1940 г. [5; 6. Д. 49. Л. 41–43об.; 7. Д. 458. Л. 57–57об.; 23. Д. 241. Л. 32, 41, 101], в то время как реальная миграция, как отмечалось выше, позволяет говорить об набирающем темпы оттоке населения из региона (преимущественно сельского).

В довоенные годы среди прибывшего (53–58%) и выбывшего населения (58–62%) преобладали мужчины, главным образом трудоспособного возраста (82–89%) [7. Д. 458 а. Л. 123–123об.; 23. Д. 236. Л. 144–144об.]. Несовершеннолетние в возрасте до 15 лет составляли от 6 до 14% мигрантов. Доля пожилых среди мигрантов была незначительной (2,5%) [7. Д. 458 а. Л. 123–123об.; 23. Д. 236. Л. 144–144об.].

Население мигрировало преимущественно в города стихийно, но стремление придать миграциям плановый характер позволило Советскому государству сформировать накануне войны систему организованных миграций. Она

включала в себя оргнабор рабочих, набор молодежи в учебные заведения системы государственных трудовых резервов с дальнейшим их распределением на предприятия, стройки, железнодорожный транспорт и сельскохозяйственное переселение колхозников.

2 октября 1940 г. в СССР создается система государственных трудовых резервов [32]. В 1940 г. в Чувашской АССР было открыто 3 школы ФЗО (г. Канаш, г. Шемурля, раб. пос. Козловка) и железнодорожное училище в г. Алатыре. Планировалось обучить 500 человек. В мае 1941 г. школы ФЗО окончили 495 учащихся. Учебные заведения системы трудовых резервов Чувашской АССР готовили специалистов для речного флота, железнодорожного транспорта и рабочих массовых профессий. За годы войны количество учебных заведений увеличилось, а контингент учащихся ГТР расширился [21; 27. С. 467–468].

Формой привлечения к труду, основанной на плановых началах, был организованный набор рабочей силы. Несмотря на серьезные недостатки в работе (малоизучены возможности использования трудовых ресурсов регионов, трудности в организации вывоза (ввоза) рабочих, привлечение неквалифицированной рабочей силы и другие), удавалось привлечь значительный контингент рабочей силы.

В первые годы его реализации ежегодный набор рабочей силы составлял около 800–850 тыс. человек, в последующие годы он предполагал ежегодный набор 1,5–2 млн человек. Рабочих в основном набирали из Центральной России. Районы, принимавшие рабочих (дефицитный баланс рабочей силы), условно можно разделить на две группы: ранее сложившиеся крупные индустриальные районы (Московская, Ленинградская, Свердловская обл.) и малозаселенные районы Северо-Запада РСФСР (Архангельская обл. и Карельская АССР), а также Восточная Сибирь и Дальний Восток [31. С. 152].

Чувашская АССР входила в перечень 10 основных районов набора колхозников для сезонной работы и сельскохозяйственного переселения в Сибирь и на Дальний Восток. Контингент трудоспособных колхозников республики, которых можно потенциально привлечь к данным видам миграции, плановики оценивали в 140 тыс. человек [29. С. 186].

Набор рабочей силы в 1940 г. в Чувашской АССР предусматривал вербовку 105 109 человек. План набора был выполнен всего на 43,4% (45 650 человек), главным образом за счет внутриреспубликанского набора (58,7%, или 52 718 человек) [9. Л. 3]. По стране жители Чувашской АССР вербовались на предприятия и стройки Урала, Сибири и Дальнего Востока в любые отрасли народного хозяйства, так называемой 1-й зоны вывоза рабочих [1. С. 96–97].

В 1940 г. осуществлялось наиболее масштабное переселение сельских жителей за всю историю советских переселений, как довоенных, так и послевоенных [20. С. 169; 26. Л. 6]. Из Чувашской АССР в 1939 г. планировалось переселить 120 хозяйств в Красноярский край. В итоге переселили 190 хозяйств с контингентом в 1839 человек: в Красноярский край (93 хозяйства), Алтайский край (65 хозяйств), Новосибирскую область (32 хозяйства) [11. Л. 70–70об.]. В 1940 г. из Чувашии планировалось отправить 1500 хозяйств переселенцев в Алтайский край, Красноярский край и Новосибирскую область. Однако был принят дополнительный план переселения, определивший для республики дополнительное переселение еще 3905 хозяйств (в Алтайский край – 426, Красноярский край – 78, Кустанайскую область – 1401, Карело-Финскую ССР – 1000, Свердловскую область – 1000). В итоге было переселено 5426 хозяйств, из них 1646 хозяйств переселилось самостоятельно (количество членов семей

не указано. – Н.Ч.) [11. Л. 141]. Основной поток переселения пришелся на июнь-июль 1940 г. 804 хозяйства вернулись обратно [12. Л. 15–15об.].

В 1941 г. планировалось продолжить практику сельскохозяйственного переселения. Для Чувашской АССР план был определен в 3,5 тыс. хозяйств с контингентом 7,0 тыс. трудоспособных членов семьи, однако начавшаяся война не позволила реализовать эти планы [25. Л. 32].

Таким образом, в довоенные годы определяющее значение для изменения численности населения имели происходившие в стране социально-экономические преобразования, политические процессы и международная ситуация. Негативное влияние оказывали демографические последствия событий 1920–1930-х гг. Численность населения Чувашской АССР сократилась главным образом в результате миграционного оттока (стихийные и организованные миграции), а также сокращения естественного прироста населения (снижение рождаемости, рост смертности, особенно младенческой). Включение населения Чувашской АССР в миграционные процессы в плановом порядке (организация набора, сельскохозяйственное переселение, набор учащихся в учебные заведения системы государственных трудовых резервов) было обусловлено, с точки зрения Госплана СССР, наличием «избыточной» рабочей силы.

#### Литература

1. *Аристов Н.* Организованный набор рабочей силы // Плановое хозяйство. 1939. № 11. С. 89–99.
2. *Безугольный А.Ю.* Опыт строительства Вооруженных Сил СССР: национальный аспект (1922–1945 гг.): дис. ... д-ра ист. наук. М., 2019. 597 с.
3. Воспроизводство населения СССР / под ред. *А.Г. Вишневецкого, А.Г. Волкова*. М.: Финансы и статистика, 1983. 303 с.
4. Всесоюзная перепись населения 1939 г. Основные итоги. СССР / под ред. *Ю.А. Полякова*. М.: Наука, 1992. 207 с.
5. Всесоюзная перепись населения 1939 г. Численность наличного населения СССР по союзным республикам, краям, областям и автономным республикам [Электронный ресурс]. URL: [http://www.demoscope.ru/weekly/ssp/rus\\_pop\\_39\\_1.php](http://www.demoscope.ru/weekly/ssp/rus_pop_39_1.php) (дата обращения: 19.01.2022).
6. Государственный архив Российской Федерации. Ф. А-374. Оп. 11.
7. Государственный архив Российской Федерации. Ф. А-374. Оп. 23.
8. Государственный архив Российской Федерации. Ф. А-482. Оп. 47. Д. 78.
9. Государственный исторический архив Чувашской Республики. Ф. Р-203. Оп. 2. Д. 1459.
10. Государственный исторический архив Чувашской Республики. Ф. Р-259. Оп. 1.
11. Государственный исторический архив Чувашской Республики. Ф. Р-1263. Оп. 1. Д. 15.
12. Государственный архив современной истории Чувашской Республики. Ф. П-1. Оп. 23. Д. 5.
13. *Исупов В.А.* Демографические катастрофы и кризисы в России в первой половине XX века: Историко-демографические очерки. Новосибирск: Сибирский хронограф, 2000. 242 с.
14. *Кириллова Д.А.* Рождаемость в СССР в 1930-е годы. Государственная политика. Статистика. М.: Клио, 2005. 202 с.
15. *Мельтюхов М.И.* Упущенный шанс Сталина. Советский Союз и борьба за Европу. 1939–1941 гг. Документы, факты, суждения. 3-е изд. М.: Вече, 2008. 544 с.
16. Население России за 100 лет (1897–1997 гг.): стат. сб. / ред. *Ю.А. Юрков*. М.: Моск. изд. дом, 1998. 222 с.
17. Население России в XX веке: в 3 т. Т. 1. 1900–1939 гг.: исторические очерки / отв. ред. *Ю.А. Поляков*. М.: РОССПЭН, 2000. 456 с.
18. *Нестеров В.А.* Населенные пункты Чувашской АССР. 1917–1981 годы. Справочник об административно-территориальном делении. Чебоксары: Чуваш. кн. изд-во, 1981. 352 с.
19. *Нефедов С.А.* Уровень жизни населения и аграрное развитие России в 1900–1940 годах. М.: Дело, 2017. 432 с.
20. *Пискунов С.А.* Государственная политика сельскохозяйственного переселения и ее реализация на территории РСФСР (вторая половина 1940–1980-е гг.): дис. ... д-ра ист. наук. Тамбов, 2017. 516 с.
21. *Плотникова Е.В.* Обучение и воспитание учащихся фабрично-заводских училищ в Чувашии в годы Великой Отечественной войны // XX век в истории России. Гражданственность и патриотизм

народа в годы великих потрясений и мирного строительства: сб. ст. Чебоксары: Изд-во Чуваш. ун-та, 2016. С. 165–170.

22. Постановление ЦИК СССР № 65 и СНК СССР № 1134 «О запрещении абортов, увеличении материальной помощи роженицам, установлении государственной помощи многодетным, расширении сети родильных домов, детских яслей и детских садов, усилении наказания за неплатеж алиментов и о некоторых изменениях в законодательстве о разводах» от 27 июня 1936 г. [Электронный ресурс]. URL: <http://www.consultant.ru/cons/cgi/online.cgi?req=doc&bse=ESU&n=40-68#NIRcakS0Dij5PgGf> (дата обращения: 19.01.2022).

23. Российский государственный архив экономики. Ф-1562. Оп. 20.

24. Российский государственный архив экономики. Ф-1562. Оп. 336. Д. 352.

25. Российский государственный архив экономики. Ф-5675. Оп. 1. Д. 354.

26. Российский государственный архив экономики. Ф-5675. Оп. 3. Д. 9.

27. *Серебрянская Г.В.* Промышленность и кадры Волго-Вятского региона Российской Федерации в конце 30-х – первой половине 40-х годов XX века. Н. Новгород: Нижегород. гос. архитектур.-строит. ун-т, 2003. 473 с.

28. Советская повседневность и массовое сознание 1939–1945 гг. / сост. А.Я. Лившин, И.Б. Орлов. М.: РОССПЭН, 2003. 470 с.

29. *Сонин М.* Вопросы переселения в Третьей пятилетке // Проблемы экономики. 1940. № 3. С. 80–91.

30. *Тархов С.А.* Основные пространственные закономерности эволюции сетки административно-территориального деления России за 300 лет // Псковский регионологический журнал. 2019. № 4. С. 16–33.

31. *Трубников С.* Источники комплектования рабочей силы в СССР // Проблемы экономики. 1939. № 6. С. 145–159.

32. Указ ПВС СССР «О государственных трудовых резервах» от 2 октября 1940 г. // Решения партии и правительства по хозяйственным вопросам (1917–1967 гг.): в 5 т. Т. 2. 1929–1940 гг. / сост. К.У. Черненко, М.С. Смиртюков. М.: Изд-во полит. лит., 1967. С. 774–775.

---

**ЧЕРНЫШЕВА НАТАЛЬЯ ВИКТОРОВНА** – кандидат исторических наук, доцент, ведущий научный сотрудник, Институт демографических исследований Федерального научно-исследовательского социологического центра Российской академии наук, Россия, Москва ([natiche84@mail.ru](mailto:natiche84@mail.ru); ORCID: <https://orcid.org/0000-0002-1492-5368>).

---

**Natalia V. CHERNYSHEVA**

#### **DEMOGRAPHIC SITUATION IN THE CHUVASH ASSR IN THE PRE-WAR YEARS (1939–1940)**

**Key words:** *population, Chuvash ASSR, pre-war period (1939–1940).*

*The article is devoted to the study of the demographic situation in the Chuvash ASSR in the prewar years (1939–1940). To date, the creation of a holistic picture that developed in the USSR in the prewar years and during the Great Patriotic War remains a promising task of historical science. Since the late 1980s in the USSR, in connection with the opening of a number of archival funds, the subject of historical research, including historical and demographic research, is expanding. The relevance of this kind of research is enhanced by the difficult demographic situation in which the Russian state found itself since the 1990s. The Republic of Chuvashia is no exception, where the population decrease is caused by a decrease in natural growth or decline, as well as migration outflow. The purpose of the article is to analyze the demographic and migration processes in the Chuvash ASSR in the prewar years. The scientific novelty of the work lies in the introduction of new historical sources into scientific circulation, as well as in a comprehensive study of the demographic situation in the Chuvash ASSR in the prewar years. The study was carried out on the basis of an interdisciplinary approach using general scientific, specifically historical and statistical methods.*

*As a result of the study, the general characteristic of the size and composition of the autonomous republic is presented according to the All-Union Population Census of 1939. Based on the calculations, the components and data on the population are determined. It is concluded that migration had the greatest impact on the demographic situation in the Chuvash ASSR. The paper presents the analysis of demographic processes and their characteristics, determines general tendencies of population migration, and analyzes its types.*



## References

1. Aristov N. *Organizovannyi nabor rabochei sily* [Organized labor recruitment]. *Planovoe khozyaistvo*, 1939, no. 11, pp. 89–99.
2. Bezugol'nyi A.Yu. *Opyt stroitel'stva Vooruzhennykh Sil SSSR: natsional'nyi aspekt (1922–1945 gg.): dis. ... d-ra ist. nauk*. [Experience in the construction of the Armed Forces of the USSR: the national aspect (1922–1945. Doct. Diss.]. Moscow, 2019, 597 p.
3. Vishnevskiy A.G., Volkov A.G., eds. *Vosproizvodstvo naseleniya SSSR* [Reproduction of the population of the USSR]. Moscow, Finansy i statistika Publ., 1983, 303 p.
4. Polyakov Yu.A., ed. *Vsesoyuznaya perepis' naseleniya 1939 g. Osnovnye itogi. SSSR* [All-Union population census of 1939. Main results. USSR]. Moscow, Nauka Publ., 1992, 207 p.
5. *Vsesoyuznaya perepis' naseleniya 1939 g. Chislennost' nalichnogo naseleniya SSSR po soyuznym respublikam, krayam, oblastyam i avtonomnym respublikam* [All-Union population census of 1939. The actual population of the USSR in the Union republics, territories, regions and autonomous republics]. Available as: [http://www.demoscope.ru/weekly/ssp/rus\\_pop\\_39\\_1.php](http://www.demoscope.ru/weekly/ssp/rus_pop_39_1.php) (Accessed 19 January 2022).
6. *Gosudarstvennyi arkhiv Rossiiskoi Federatsii. Fond A-374. Opis' 11* [State Archive of the Russian Federation. Archives A-374. Anagraph 11].
7. *Gosudarstvennyi arkhiv Rossiiskoi Federatsii. Fond A-374. Opis' 23* [State Archive of the Russian Federation. Archives A-374. Anagraph 23].
8. *Gosudarstvennyi arkhiv Rossiiskoi Federatsii. Fond A-482. Opis' 47. Dokument 78* [State Archive of the Russian Federation. Archives A-482. Anagraph 47. Dokument 78].
9. *Gosudarstvennyi istoricheskii arkhiv Chuvashskoi Respublikii. Fond R-203. Opis' 2. Dokument 1459* [State Historical Archives of the Chuvash Republic. Archive R-203. Anagraph 2. Dokument 1459].
10. *Gosudarstvennyi istoricheskii arkhiv Chuvashskoi Respublikii. Fond R-259. Opis' 1.* [State Historical Archives of the Chuvash Republic. Archive R-259. Anagraph 1].
11. *Gosudarstvennyi istoricheskii arkhiv Chuvashskoi Respublikii. Fond R-1263. Opis' 1. Dokument 15* [State Historical Archives of the Chuvash Republic. Archive R-1263. Anagraph 1. Dokument 15].
12. *Gosudarstvennyi istoricheskii arkhiv Chuvashskoi Respublikii. Fond P-1. Opis' 23. Dokument 5* [State Historical Archives of the Chuvash Republic. Archive P-1. Anagraph 22. Dokument 5].
13. Isupov V.A. *Demograficheskie katastrofy i krizisy v Rossii v pervoi polo-vine XX veka: Istoriko-demograficheskie ocherki* [Demographic catastrophes and crises in Russia in the first half of the 20-th century: Historical and demographic essays]. Novosibirsk, Sibirskii khronograf Publ., 2000, 242 p.
14. Kirillova D.A. *Rozhdaemost' v SSSR v 1930-e gody. Gosudarstvennaya politika. Statistika* [Birth rate in the USSR in the 1930-s. Public policy. Statistics]. Moscow, Klio Publ., 2005, 202 p.
15. Mel'tyukhov M.I. *Upushchennyi shans Stalina. Sovetskii Soyuz i borba za Evropu. 1939–1941 gg. Dokumenty, fakty, suzheniya. 3-e izd.* [Stalin's missed chance. The Soviet Union and the struggle for Europe. 1939–1941. Documents, facts, judgments. 3<sup>rd</sup> ed.]. Moscow, Veche Publ., 2008, 544 p.
16. Yurkov Yu.A., ed. *Naselenie Rossii za 100 let (1897–1997 gg.): stat. sb.* [Population of Russia for 100 years (1897–1997): statistical collection]. Moscow, 1998, 222 p.
17. Polyakov Yu.A., ed. *Naselenie Rossii v XX veke: v 3 t. T. 1. 1900–1939 gg.: istoricheskie ocherki* [The population of Russia in the XX century. 3 vols. Vol. 1: 1900–1939: Historical Essays]. Moscow, ROSSPEN Publ., 2000, 456 p.
18. Nesterov V.A. *Naselennye punkty Chuvashskoi ASSR. 1917–1981 gody. Spravochnik ob administrativno-territorial'nom delenii* [Settlements of the Chuvash ASSR. 1917–1981. Reference book about the administrative-territorial division]. Cheboksary, Chuvash Publishing House, 1981, 352 p.
19. Nefedov S.A. *Uroven' zhizni naseleniya i agrarnoe razvitie Rossii v 1900–1940 godakh* [The standard of living of the population and the agrarian development of Russia in 1900–1940]. Moscow, Delo Publ., 2017, 432 p.
20. Piskunov S.A. *Gosudarstvennaya politika sel'skokhozyaistvennogo pereseleniya i ee realizatsiya na territorii RSFSR (vtoraya polovina 1940–1980-e gg.): dis. ... d-ra ist. nauk* [State policy of agricultural resettlement and its implementation on the territory of the RSFSR (second half of the 1940s – 1980s). Doct. Diss.]. Tambov, 2017, 516 p.
21. Plotnikova E.V. *Obuchenie i vospitanie uchashchikhsya fabrichno-zavodskikh uchilishch v Chuvashii v gody Velikoi Otechestvennoi voiny* [Training and education of students of factory schools in Chuvashia during the Great Patriotic War]. In: *XX vek v istorii Rossii. Grazhdan-stvennost' i patriotizm naroda v gody velikikh potryasenii i mirnogo stroitel'stva: sb. st.* [XX century in the history of Russia. Citizenship and patriotism of the people in the years of great upheavals and peaceful construction: a collection of articles]. Cheboksary, Chuvash University Publ., 2016, pp. 165–170.
22. *Postanovlenie TsIK SSSR № 65 i SNK SSSR № 1134 «O zapreshchenii abortov, uvelichenii material'noi pomoshchi rozhenitsam, ustanovlenii gosudarstvennoi pomoshchi mnogoseimnyim, rasshirenii seti rodil'nykh domov, detskikh yaslei i detskikh sadov, usilenii nakazaniya za neplatezh*

*alimentov i o nekotorykh izmeneniyakh v zakonodatel'stve o razvodakh»* ot 27 iyunya 1936 g. [Decree of the Central Executive Committee of the USSR No. 65 and the Council of People's Commissars of the USSR No. 1134 «On the prohibition of abortions, the increase in material assistance to women in childbirth, the establishment of state assistance to multifamilies, the expansion of the network of maternity hospitals, nurseries and kindergartens, increased punishment for non-payment of alimony, and on certain amendments to the law on divorce» dated June 27, 1936]. Available at: <http://www.consultant.ru/cons/cgi/online.cgi?req=doc&base=ESU&n=40-68#-NIRcakS0Dij5PgGf> (Accessed 19 January 2022).

23. *Rossiiskii gosudarstvennyi arkhiv ekonomiki. Fond-1562. Opis' 20* [Russian State Archives of Economics. Archive R-1562. Anagraph 20].

24. *Rossiiskii gosudarstvennyi arkhiv ekonomiki. Fond-1562. Opis' 336. Dokument 352* [Russian State Archives of Economics. Archive R-1562. Anagraph 336. Dokument 352].

25. *Rossiiskii gosudarstvennyi arkhiv ekonomiki. Fond-5675. Opis' 1. Dokument 354* [Russian State Archives of Economics. Archive R-5675. Anagraph 1. Dokument 354].

26. *Rossiiskii gosudarstvennyi arkhiv ekonomiki. Fond-5675. Opis' 3. Dokument 9* [Russian State Archives of Economics. Archive R-5675. Anagraph 3. Dokument 9].

27. Serebryanskaya G.V. *Promyshlennost' i kadry Volgo-Vyatskogo regiona Rossiiskoi Federatsii v kontse 30-kh – pervoi polovine 40-kh godov XX veka* [Industry and personnel of the Volga-Vyatka region of the Russian Federation in the late 30-s – the first half of the 40-s of the XX century]. Nizhny Novgorod, Nizhny Novgorod University of Architecture and Civil Engineering, 2003, 473 p.

28. Livshin A.Ya., Orlov I.B., comps. *Sovetskaya povsednevnost' i massovoe soznanie 1939–1945 gg.* [Soviet everyday life and mass consciousness in 1939–1945]. Moscow, ROSSPEN Publ., 2003, 470 p.

29. Sonin M. *Voprosy pereseleniya v Tre'tei pyatiletke* [Issues of resettlement in the Third Five-Year Plan]. *Problemy ekonomiki*, 1940, no. 3, pp. 80–91.

30. Tarkhov S.A. *Osnovnye prostranstvennye zakonomernosti evolyutsii setki ad-ministrativno-territorial'nogo deleniya Rossii za 300 let* [The main spatial patterns of the evolution of the grid of administrative-territorial division of Russia over 300 years]. *Pskovskii regionologicheskii zhurnal*, 2019, no. 4, pp. 16–33.

31. Trubnikov S. *Istochniki komplektovaniya rabochei sily v SSSR* [Sources of recruitment of labor force in the USSR]. *Problemy ekonomiki*, 1939, no. 6, pp. 145–159.

32. *Ukaz PVS SSSR «O gosudarstvennykh trudovykh rezervakh» ot 2 oktyabrya 1940 g.* [Decree of the PVS of the USSR «On State Labor Reserves» of October 2, 1940]. In: Chernenko K.U., Smirnyukov M.S., comps. *Resheniya partii i pravitel'stva po khozyaistvennym voprosam (1917–1967 gg.): v 5 t. T. 2. 1929–1940 gg.* [Decisions of the Party and Government on Economic Issues (1917–1967)]. 5 vols. Vol. 2: 1929–1940]. Moscow, 1967, pp. 774–775.

---

**NATALIA V. CHERNYSHEVA – Candidate of Historical Sciences, Associate Professor, Leading Researcher, Institute for Demographic Research of the Federal Research Sociological Center of the Russian Academy of Sciences, Moscow, Russia (natiche84@mail.ru; ORCID: <https://orcid.org/0000-0002-1492-5368>).**

---

**Формат цитирования:** Чернышева Н.В. Демографическая ситуация в Чувашской АССР в предвоенные годы (1939–1940) // Вестник Чувашского университета. – 2022. – № 2. – С. 141–150. DOI: 10.47026/1810-1909-2022-2-141-150.