

Документ подписан простой электронной подписью
Информация о владельце:
ФИО: Поверинов Игорь Егорович
Должность: Проректор по учебной работе
Дата подписания: 20.07.2023 08:36:58
Уникальный программный ключ:
6d465b936eef331cede482b0fd6d13ab98316653f016465d57b72e2eb0d4c1b2

МИНОБРНАУКИ РОССИИ

**Федеральное государственное бюджетное образовательное учреждение
высшего образования**

**«Чувашский государственный университет имени И.Н. Ульянова»
(ФГБОУ ВО «ЧГУ им. И.Н. Ульянова»)**

Химико-фармацевтический факультет
Кафедра общей физики

Утверждена в составе основной
профессиональной образовательной
программы подготовки специалистов
среднего звена

**ФОНД ОЦЕНОЧНЫХ СРЕДСТВ ДЛЯ ПРОВЕДЕНИЯ ТЕКУЩЕГО КОНТРОЛЯ ПО
УЧЕБНОМУ ПРЕДМЕТУ**

ОУП.06 «ФИЗИКА»

Для специальности
среднего профессионального образования

33.02.01 Фармация

Форма обучения: **очная**

Год начала подготовки: **2023**

2023 г.

РАССМОТРЕНО и ОДОБРЕНО

на заседании предметной (цикловой) комиссии общеобразовательного цикла «29» марта 2023 г., протокол № 8.

Председатель комиссии А.М. Иванова

Контрольно-измерительные средства (далее - КИМ) предназначены для текущего контроля освоения учебного предмета ОУП.06 «ФИЗИКА» обучающимися по специальности: 33.02.01 Фармация

Разработчик: А. К. Шурбин, старший преподаватель кафедры общей физики

Содержание:

1. Паспорт	4
2. Оценка освоения учебной дисциплины	5
2.1. Формы и методы оценивания	5
2.2. Задания для оценки освоения учебной дисциплины	7
2.2.1 Тестовые задания	7
2.2.2 Контрольные работы	26
3. Критерии оценки	28

1 ПАСПОРТ

Назначение:

Контрольно-измерительные материалы (КИМ) предназначены для контроля и оценки результатов освоения учебной дисциплины ОУП 06 *Физика* обучающимися по специальности: 33.02.01 Фармация).

Уровень подготовки: базовый

Умения и знания, подлежащие проверке:

№	Наименование	Метод контроля
Умения:		
У 1.	излагать основной теоретический материал с объяснением, с приведением примеров, используя при изложении язык слов, формул и образов (графики, рисунки, схемы, чертежи)	Тестирование, решение задач контрольная работа
У 2.	называть основные физические величины описывающие явления, устанавливать связь между ними.	
У 3.	использовать приобретенные умения в практической и повседневной деятельности.	
Знания:		
З 1	виды механического движения в зависимости от формы траектории и скорости перемещения тела; понятие траектории, пути, перемещения; понятие массы, силы, законы Ньютона; понятие импульса тела, работы, мощности. законы сохранения импульса; механической энергии;	Устный опрос
З 2	основные положения молекулярно-кинетической теории; идеальный газ; изопроцессы; законы термодинамики; основные агрегатные состояния веществ;	Устный опрос, тестирование, решение задач, контрольная работа
З 3	закон сохранения заряда; закон Кулона; законы постоянного тока; понятие электромагнитные волны.	Устный опрос, тестирование, решение задач,
З 4	волновые и корпускулярные свойства света.	контрольная работа
З 5	строение атомов, состав атомного ядра; сущность радиоактивности;	Устный опрос, тестирование, решение задач, контрольная работа
З 6	Строение и развитие Вселенной. Происхождение Солнечной системы	Устный опрос

2. ОЦЕНКА ОСВОЕНИЯ ДИСЦИПЛИНЫ

2.1. Формы и методы оценивания

Предметом оценки служат умения и знания по дисциплине ДУП 01. «Физика», направленные на формирование общих компетенций.

Элемент учебной дисциплины	Методы контроля	Проверяемые У, З, ОК, ПК
Введение. Физика и методы научного познания	Устный опрос	У 1, У 2, У 3, ОК 03, ОК 05
Тема 1.1. Кинематика.	Устный опрос	У 1, У 2, У 3, З 1 ОК 01 ОК 02 ОК 04 ОК 05 ОК 07
Тема 1.2. Динамика.	Устный опрос	У 1, У 2, У 3, З 1 ОК 01 ОК 02 ОК 04 ОК 05 ОК 07
Тема 1.3. Законы сохранения механики.	Устный опрос	У 1, У 2, У 3, З 1 ОК 01 ОК 02 ОК 04 ОК 05 ОК 07
Тема 2.1. Молекулярная физика	Устный опрос, тест, контрольная №1,	У 1, У 2, У 3, З 2 ОК 01 ОК 02 ОК 03 ОК 04 ОК 05 ОК 07
Тема 2.2. Термодинамика	Устный опрос, тест, контрольная №1	У 1, У 2, У 3, З 2 ОК 01 ОК 02 ОК 03 ОК 04 ОК 05 ОК 07
Тема 2.3 Агрегатные состояния вещества и фазовые переходы	Устный опрос, тест, контрольная №1	У 1, У 2, У 3, З 2 ОК 01 ОК 02 ОК 03 ОК 04 ОК 05

		ОК 07
Тема 3.1. Электростатика	Устный опрос, тест, контрольная №2	У 1, У 2, У 3, 33 ОК 01 ОК 02 ОК 03 ОК 04 ОК 05 ОК 07
Тема 3.2. Постоянный ток	Устный опрос, тест, контрольная №2	У 1, У 2, У 3, 33 ОК 01 ОК 02 ОК 03 ОК 04 ОК 05 ОК 07
Тема 3.3 Электрический ток в различных средах	Устный опрос, тест, контрольная №2	У 1, У 2, У 3, 33 ОК 01 ОК 02 ОК 03 ОК 04 ОК 05 ОК 07
Тема 3.4. Магнитное поле	Устный опрос, тест, контрольная №2	У 1, У 2, У 3, 33 ОК 01 ОК 02 ОК 03 ОК 04 ОК 05 ОК 07
Тема 3.5 Электромагнитная индукция	Устный опрос, тест, контрольная №2	У 1, У 2, У 3, 33 ОК 01 ОК 02 ОК 03 ОК 04 ОК 05 ОК 07
Тема 4.1. Механические колебания и волны.	Устный опрос, тест, контрольная №3	У 1, У 2, У 3, 3 4 ОК 01 ОК 02 ОК 04 ОК 05 ОК 07
Тема 4.2. Электромагнитные колебания и волны.	Устный опрос, тест, контрольная №3	У 1, У 2, У 3, 3 4 ОК 01 ОК 02 ОК 04 ОК 05 ОК 07

Тема 5.1 Природа света	Устный опрос, тест, контрольная №3	У 1, У 2, У 3, 3 4 ОК 01 ОК 02 ОК 04 ОК 05
Тема 5.2 Волновые свойства света	Устный опрос, тест, контрольная №3	У 1, У 2, У 3, 3 4 ОК 01 ОК 02 ОК 04 ОК 05
Тема 5.3 Специальная теория относительности	Устный опрос	У 1, У 2, У 3, 3 ОК 01 ОК 02 ОК 04 ОК 05
Тема 6.1 Квантовая оптика	Устный опрос, тест, контрольная №4	У 1, У 2, У 3, 3 4 ОК 01 ОК 02 ОК 04 ОК 05 ОК 07
Тема 6.2 Физика атома и атомного ядра	Устный опрос, тест, контрольная №4	У 1, У 2, У 3, 3 5 ОК 01 ОК 02 ОК 04 ОК 05 ОК 07
Тема 7.1 Строение Солнечной системы	Устный опрос	У 1, У 2, У 3, 3 6 ОК 01 ОК 02 ОК 03 ОК 04 ОК 05 ОК 07
Тема 7.2. Происхождение Солнечной системы.	Устный опрос	У 1, У 2, У 3, 3 6 ОК 01 ОК 02 ОК 03 ОК 04 ОК 05 ОК 07

2.2. Задания для оценки освоения учебной дисциплины

2.2.1 Тестовые задания

Тест по теме «Агрегатные состояния вещества»

1. С увеличением относительной влажности разность показаний сухого и влажного термометров психрометра...

- 1) уменьшится.
- 2) увеличится.
- 3) не изменится.

2. Один моль влажного воздуха находится в ненасыщенном состоянии при температуре T и давлении p . Температуру газа изобарно увеличили. Как изменились при этом относительная влажность воздуха и точка росы?

Для каждой величины определите соответствующий характер изменения:

- 1) увеличилась
- 2) уменьшилась
- 3) не изменилась

Запишите в таблицу выбранные цифры для каждой физической величины. Цифры в ответе могут повторяться.

Относительная влажность воздуха	Точка росы

3. С помощью какого прибора можно измерить относительную влажность воздуха.



1)



2)



3)



4)

4. Стеклопластинку подвесили к динамометру. После этого ею прикоснулись к поверхности жидкости и оторвали от нее. Для какой жидкости – ртути, воды или керосина – динамометр покажет в момент отрыва силу больше?

- 1) Для воды.

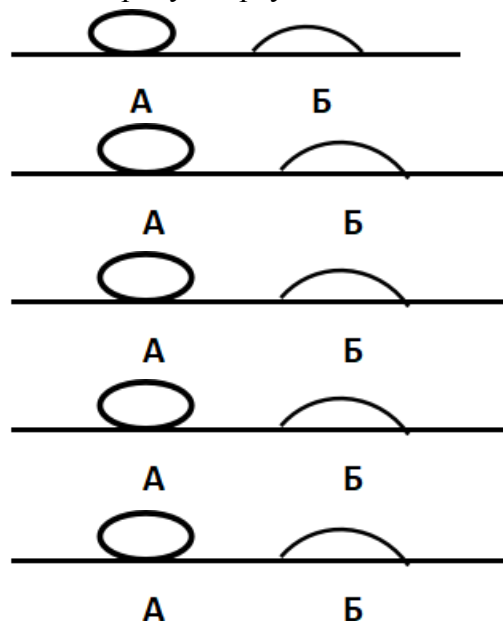
- 2) Для ртути.
- 3) Для керосина.
- 4) Показания будут одинаковые.

5. В двух капиллярных трубках одинакового радиуса находится вода и спирт (плотность спирта равна 800 кг/м^3 ; плотность воды – 1000 кг/м^3). Одна из этих жидкостей поднялась на 10 мм выше, чем другая. Выберите правильное утверждение.

- 1) Спирт поднялся выше, чем вода.
- 2) Вода поднялась выше, чем спирт.
- 3) Если радиус уменьшить, разность уровней жидкости уменьшится.
- 4) Среди утверждений нет правильного.

6. На стекле находятся капли воды и ртути. На каком рисунке ртуть?

- 1) А, т.к. ртуть смачивает стекло.
- 2) А, т.к. ртуть не смачивает стекло.
- 3) Б, т.к. ртуть смачивает стекло.
- 4) Б, т.к. ртуть не смачивает стекло.



7. Какое из перечисленных свойств характерно только для кристаллических тел?

- 1) Изотропность.
- 2) Отсутствие определенной температуры плавления.
- 3) Существование определенной температуры плавления.
- 4) Текучесть.

8. Какого вида деформацию испытывает стена здания?

- 1) Деформацию кручения.
- 2) Деформацию сжатия.
- 3) Деформацию сдвига.
- 4) Деформацию растяжения.

9. Какая из приведенных ниже формул выражает закон Гука?

- 1) $E = \sigma |\epsilon|$.
- 2) $\sigma = E / |\epsilon|$.
- 3) $\sigma = E |\epsilon|$.
- 4) $\sigma = |\epsilon| / E$.

10. Выберите все верные утверждения о физических явлениях, величинах и закономерностях. Запишите цифры, под которыми они указаны.

- 1) В герметически закрытом сосуде находятся вода и водяной пар. При нагревании сосуда концентрация молекул водяного пара увеличится.
- 2) Психрометр – прибор для измерения абсолютной влажности.
- 3) Точка росы – температура, при которой водяной пар становится насыщенным.
- 4) Пластическими называются деформации, которые полностью исчезают после прекращения действия внешних сил.
- 5) Все кристаллические тела анизотропны.

ОТВЕТЫ

1	2	3	4	5	6	7	8	9	10
1	23	4	1	1	2	3	2	3	135

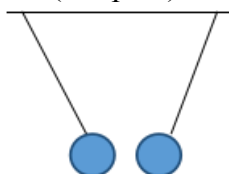
Тест по теме «Электростатика»

1. Как изменится сила взаимодействия двух точечных электрических зарядов при уменьшении расстояния между ними вдвое?

- 1) Не изменится.
- 2) Увеличится в 4 раза.
- 3) Уменьшится в 4 раза.
- 4) Уменьшится в 2 раза.

2. Что можно сказать о зарядах данных шариков? (см. рис.)

- 1) Оба шарика заряжены положительно.
- 2) Оба шарика заряжены отрицательно.
- 3) Один шарик заряжен положительно, другой – отрицательно.
- 4) Шарика имеют заряды одного знака.



3. В ядре атома свинца 207 частиц. Вокруг ядра обращается 82 электрона. Сколько нейтронов и протонов в ядре этого атома?

- 1) 82 протона, 125 нейтронов.
- 2) 125 протонов, 82 нейтрона.
- 3) 82 протона, 207 нейтронов.
- 4) 207 протонов, 82 нейтрона.

4. Как изменится напряженность электрического поля в некоторой точке от точечного заряда при увеличении заряда в 4 раза?

- 1) Увеличится в 16 раз.
- 2) Увеличится в 2 раза.
- 3) Увеличится в 4 раза.
- 4) Не изменится.

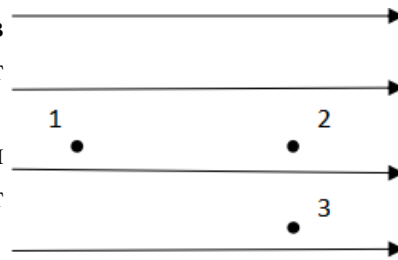
5. Электрон перемещается в поле, силовые линии которого показаны на рисунке. Выберите правильное утверждение.

1) При перемещении электрона из точки 2 в точку 3 электрическое поле совершает положительную работу.

2) При перемещении электрона по траектории 1-2-3-1 электрическое поле совершает отрицательную работу.

3) При перемещении электрона из точки 1 в точку 2 электрическое поле совершает отрицательную работу.

4) При перемещении электрона из точки 2 в точку 3 электрическое поле совершает отрицательную работу.



6. Какое из приведённых ниже выражений характеризует работу электрического поля по перемещению заряда?

- 1) q/U . 2) $E\Delta d$. 3) qU . 4) $E/\Delta d$.

7. Какая физическая величина определяется отношением потенциальной энергии электрического заряда в электрическом поле к величине этого заряда?

- 1) Потенциал электрического поля.
2) Напряженность электрического поля.
3) Электроемкость.
4) Работа электростатического поля.

8. Воздушный конденсатор опускают в керосин с диэлектрической проницаемостью $\epsilon = 2$. Выберите правильное утверждение.

- 1) Электроемкость конденсатора уменьшится в 4 раза.
2) Электроемкость конденсатора уменьшится в 2 раза.
3) Электроемкость конденсатора увеличится в 2 раза.
4) Электроемкость конденсатора не изменится.

9. Как изменится энергия электрического поля конденсатора, если напряжение между его обкладками уменьшить в 2 раза?

- 1) Уменьшится в 2 раза.
2) Уменьшится в 4 раза.
3) Увеличится в 2 раза.
4) Увеличится в 4 раза.

10. Выберите все верные утверждения о физических явлениях, величинах и закономерностях. Запишите цифры, под которыми они указаны.

- 1) Напряженность – силовая характеристика электрического поля.
2) Электростатическое поле создают заряды, которые движутся равномерно в данной системе отсчета.
3) В изолированной системе алгебраическая сумма зарядов всех тел сохраняется.

4) Тела, через которые электрические заряды могут переходить от заряженного тела к незаряженному вследствие наличия в них свободных носителей зарядов, называются диэлектриками.

ОТВЕТЫ

1	2	3	4	5	6	7	8	9	10
2	3	1	3	3	3	1	3	2	13

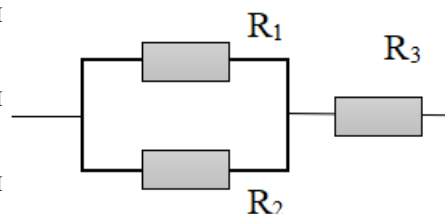
Тест по теме «Постоянный ток»

1. Во сколько раз отличаются сопротивления двух медных проводов, если один из них имеет в 4 раза большую длину и в 2 раза большую площадь поперечного сечения, чем другой?

- 1) В 8 раз. 2) В 4 раза. 3) В 2 раза. 4) В 16 раз.

2. На рисунке изображена схема соединения проводников. Выберите правильное утверждение.

- 1) Резисторы R_1 и R_3 включены последовательно.
 2) Резисторы R_1 и R_2 включены параллельно.
 3) Резисторы R_2 и R_3 включены последовательно.
 4) Резисторы R_1 и R_2 включены последовательно.



3. Какое из приведенных ниже выражений характеризует силу тока в полной цепи?

- 1) U / R . 2) $\rho I / S$. 3) $\mathcal{E} / (R + r)$. 4) $q / \Delta t$.

4. Необходимо измерить силу тока в лампе и напряжение на ней. Как следует включить по отношению к лампе амперметр и вольтметр?

- 1) Амперметр и вольтметр параллельно.
 2) Амперметр последовательно, вольтметр параллельно.
 3) Амперметр и вольтметр последовательно.
 4) Амперметр параллельно, вольтметр последовательно.

5. Физическая величина, характеризующая работу сторонних сил по разделению заряда 1 Кл внутри источника тока, называется...

- 1) ... сила тока.
 2) ... электродвижущая сила.
 3) ... напряжение.
 4) ... сопротивление.

6. Режим короткого замыкания в цепи возникает, когда ...

- 1) ... внешнее сопротивление цепи $R \Rightarrow 0$.

- 2) ... внешнее сопротивление цепи $R \Rightarrow \infty$.
- 3) ... внутреннее сопротивление источника тока очень мало.
- 4) ... внешнее сопротивление цепи равно внутреннему сопротивлению источника.
- 7.** Параллельно или последовательно с электрическим бытовым прибором в квартире включают плавкий предохранитель на электрическом щите?
- 1) Независимо от электрического прибора.
- 2) Параллельно.
- 3) Последовательно.
- 4) Среди ответов нет верного.
- 8.** Электрическая цепь состоит из источника тока, амперметра и лампы. Изменится ли показание амперметра, если в цепь включить параллельно ещё такую же лампу? Выберите правильное утверждение.
- 1) Уменьшится, так как сопротивление цепи возрастет.
- 2) Увеличится, так как сопротивление цепи уменьшится.
- 3) Не изменится.
- 9.** Мощность электрического тока на участке цепи определяется следующим выражением:
- 1) $I \cdot U$. 2) $I \cdot R$. 3) $I \cdot U \cdot t$. 4) U / R .
- 10.** Последовательно соединенные медная и стальная проволоки одинаковой длины и сечения подключены к аккумулятору (удельное сопротивление меди $1,7 \cdot 10^{-8}$ Ом·м; удельное сопротивление стали $12 \cdot 10^{-8}$ Ом·м). В какой из них выделится большее количество теплоты за одинаковое время?
- 1) В медной.
- 2) В стальной.
- 3) Количество теплоты одинаковое.

ОТВЕТЫ

1	2	3	4	5	6	7	8	9	10
3	2	3	2	2	1	3	2	1	2

Тест по теме «Ток в различных средах»

- 1.** Электрический ток в газах создается движением ...
- 1) ... свободных электронов.
- 2) ... молекул.
- 3) ... электронов, положительных и отрицательных ионов.
- 4) ... дырок.
- 2.** Укажите прибор, в котором можно создать ток только в одном направлении.
- 1) Конденсатор.
- 2) Резистор.

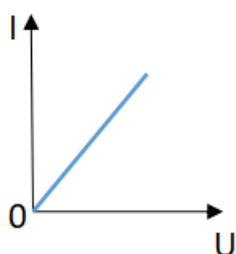
- 3) Полупроводниковый диод.
- 4) Катодка.

3. Выберите наиболее правильное продолжение фразы: «Термоэлектронная эмиссия – это явление, при котором ...»

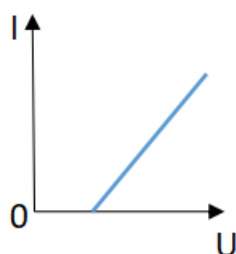
- 1) ... молекулы вылетают с поверхности проводника.
- 2) ... свободные электроны вылетают с поверхности проводника.
- 3) ... проводник заряжается, поглощая заряженные частицы из окружающей среды.
- 4) ... свободные электроны вылетают с поверхности нагретого проводника.

4. Как называется процесс выделения вещества на электродах?

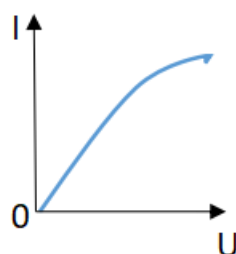
- 1) Электролитическая диссоциация.
- 2) Ионизация.
- 3) Электролиз.
- 4) Электризация.



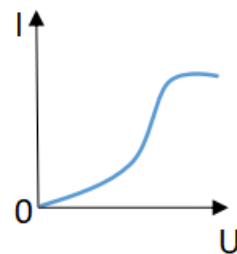
1



2



3



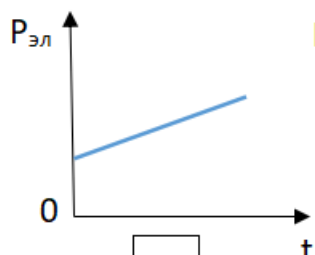
4

5. Какой из графиков соответствует вольтамперной характеристике электролитов?

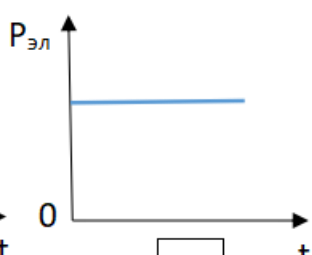
6. В четырёхвалентный кремний добавили в первом опыте пентавалентный химический элемент, а во втором – трёхвалентный элемент. Каким типом проводимости в основном будет обладать полупроводник в каждом случае?

- 1) В первом – дырочной, во втором – электронной.
- 2) В первом – электронной, во втором – дырочной.
- 3) В обоих случаях электронной.
- 4) В обоих случаях дырочной.

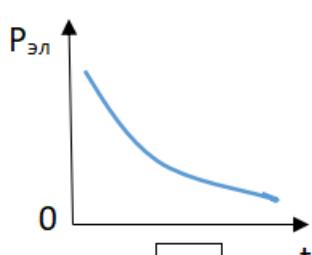
7. Какой из графиков соответствует зависимости удельного сопротивления полупроводников от температуры?



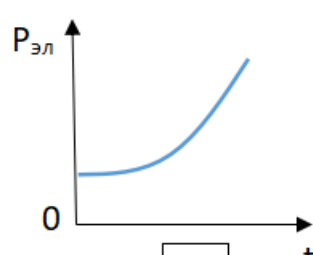
1



2



3



4

8. Какие частицы являются носителями заряда в металлах?

- 1) Свободные электроны.
 - 2) Электроны и ионы.
 - 3) Ионы.
 - 4) Свободные электроны и дырки.
- 9.** Как называется процесс создания носителей заряда в жидкостях?
- 1) Электролитическая диссоциация.
 - 2) Ионизация.
 - 3) Электролиз.
 - 4) Электризация.
- 10.** В донорных полупроводниках электропроводность...
- 1) ... собственная.
 - 2) ... примесная электронная.
 - 3) ... примесная дырочная.
 - 4) ... эти материалы плохо проводят электрический ток.

ОТВЕТЫ

1	2	3	4	5	6	7	8	9	10
3	3	4	3	2	2	3	1	1	2

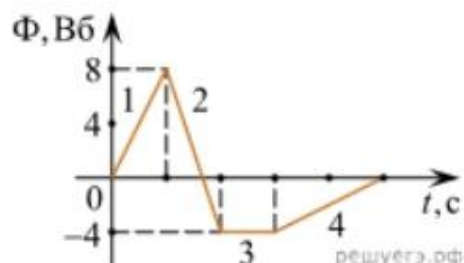
Тест по теме «Электромагнитная индукция»

- 1.** Какое из приведенных ниже выражений характеризует понятие электромагнитной индукции?
- 1) Явление, характеризующее действие магнитного поля на движущийся заряд.
 - 2) Явление возникновения в замкнутом контуре электрического тока при изменении магнитного поля.
 - 3) Явление возникновения ЭДС в проводнике под действием магнитного поля.
- 2.** С помощью какого правила определяют направление индукционного тока?
- 1) Правило правой руки.
 - 2) Правило буравчика.
 - 3) Правило левой руки.
 - 4) Правило Ленца.
- 3.** Укажите все правильные утверждения, которые отражают сущность явления электромагнитной индукции: «В замкнутом контуре электрический ток появляется...»
- 1) ... если магнитный поток не меняется.
 - 2) ... если магнитный поток не равен нулю.
 - 3) ... при увеличении магнитного потока.
 - 4) ... при уменьшении магнитного потока.
- 4.** Что определяется скоростью изменения магнитного потока через контур?

- 1) Индуктивность контура.
- 2) ЭДС индукции.
- 3) Магнитная индукция.
- 4) Индукционный ток.

5. На рисунке показан график зависимости магнитного потока, пронизывающего контур, от времени. На каком из участков графика в контуре не возникает ЭДС индукции?

- 1) 1.
- 2) 2.
- 3) 3.
- 4) 4.



6. Сила тока в катушке увеличилась в 2 раза. Выберите верное утверждение.

- 1) Индуктивность катушки увеличилась в 2 раза.
- 2) Индуктивность катушки увеличилась в $\sqrt{2}$ раз.
- 3) Индуктивность катушки уменьшилась в 2 раза.
- 4) Индуктивность катушки не изменилась.

7. Как уменьшить индуктивность катушки с железным сердечником при условии, что габариты обмотки (её длина и поперечное сечение) останутся неизменными?

- 1) Уменьшить число витков.
- 2) Уменьшить силу тока в катушке.
- 3) Вынуть железный сердечник.
- 4) Увеличить толщину обмотки.

8. Сила тока в контуре увеличилась в два раза. Укажите все правильные утверждения.

- 1) Энергия магнитного поля контура увеличилась в два раза.
- 2) Энергия магнитного поля контура увеличилась в четыре раза.
- 3) Энергия магнитного поля контура уменьшилась в два раза.
- 4) Энергия магнитного поля контура не изменилась.

9. Какое математическое выражение служит для определения ЭДС индукции в замкнутом контуре?

- 1) $-\Delta\Phi / \Delta t$.
- 2) $IB\Delta l \sin\alpha$.
- 3) $BScos\alpha$.
- 4) $BSsina$.

10. Как нужно изменить индуктивность контура, для того чтобы при неизменном значении силы тока в нём энергия магнитного поля уменьшилась в 4 раза.

- 1) Уменьшить в два раза.
- 2) Уменьшить в четыре раза.
- 3) Увеличить в два раза.
- 4) Увеличить в четыре раза.

ОТВЕТЫ

1	2	3	4	5	6	7	8	9	10
2	4	34	2	3	4	3	2	1	2

Тест по теме «Механические колебания и волны»

1. Какие из перечисленных ниже колебаний являются вынужденными? Укажите все правильные ответы.

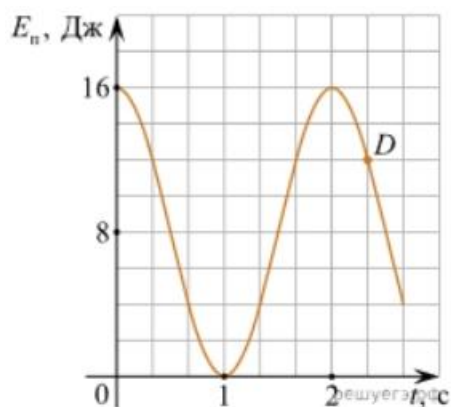
- 1) Колебания качелей, раскачиваемых человеком, стоящим на земле.
- 2) Колебания груза на нити, один раз отведенного от положения равновесия и отпущенного.
- 3) Колебания диффузора громкоговорителя во время работы приемника.
- 4) Колебания чашек рычажных весов.

2. Подвешенный на нити груз совершает малые колебания. Считая колебания незатухающими, укажите все правильные утверждения.

- 1) Чем длиннее нить, тем больше частота колебаний.
- 2) При прохождении грузом положения равновесия скорость груза максимальна.
- 3) Груз совершает периодическое движение.
- 4) Период колебаний зависит от амплитуды.

3. На рисунке представлен график зависимости потенциальной энергии математического маятника (относительно положения его равновесия) от времени. Какова полная механическая энергия маятника в момент времени, соответствующий на графике точке *D*?

- 1) 4 Дж.
- 2) 16 Дж.
- 3) 12 Дж.
- 4) 8 Дж.



4. Какое из приведенных ниже выражений определяет период колебаний груза массой *m*, подвешенного на пружине жесткостью *k*?

- 1) $2\pi\sqrt{\frac{l}{g}}$
- 2) $2\pi\sqrt{\frac{m}{k}}$
- 3) $\frac{1}{2\pi}\sqrt{\frac{g}{l}}$
- 4) $\frac{1}{2\pi}\sqrt{\frac{k}{m}}$

3) Радиоволны.

ОТВЕТЫ

1	2	3	4	5	6	7	8	9	10
1	23	2	2	2	4	23	3	44	13

Тест по теме «Электромагнитные колебания и волны»

1. Как изменится частота электромагнитных колебаний в контуре $L - C$, если емкость конденсатора увеличить в четыре раза?

- 1) Увеличится в 4 раза.
- 2) Увеличится в 2 раза.
- 3) Уменьшится в 4 раза.
- 4) Уменьшится в 2 раза.

2. Значение силы переменного тока, измеренное в амперах, задано уравнением $i = 0,1 \sin 100\pi t$. Укажите все правильные утверждения.

- 1) Амплитуда силы тока 0,1 А.
- 2) Период равен 100 с.
- 3) Частота равна 50 Гц.
- 4) Циклическая частота 100 рад/с.

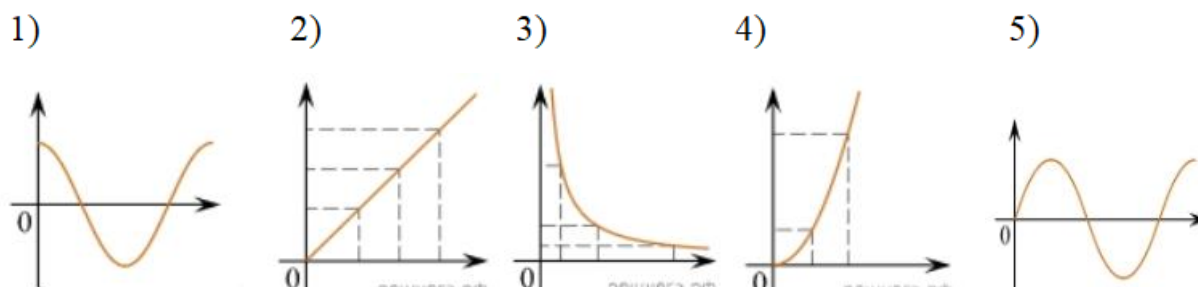
3. Даны следующие зависимости величин:

А) Зависимость напряжения на конденсаторе от времени в колебательном контуре, учитывая, что в начальный момент времени конденсатор заряжен.

Б) Зависимость энергии магнитного поля катушки с током от силы тока в ней.

В) Зависимость длины излучаемой электромагнитной волны от частоты колебаний заряда в металлическом проводнике.

Установите соответствие между этими зависимостями и видами графиков, обозначенных цифрами 1–5. Для каждой зависимости А–В подберите соответствующий вид графика и запишите в таблицу выбранные цифры под соответствующими буквами.



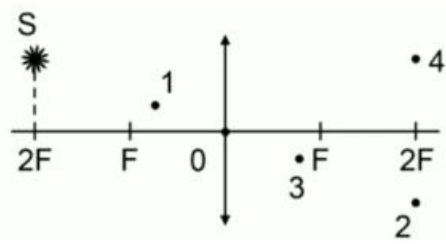
А	Б	В

Ответ:

4. Каким образом осуществляется передача электрической энергии из первичной обмотки трансформатора во вторичную обмотку? Укажите все правильные ответы.

- 1) Через провода, соединяющие обмотки трансформатора.
 - 2) С помощью переменного магнитного поля, пронизывающего обе катушки.
 - 3) С помощью электромагнитных волн.
 - 4) Правильных ответов нет.
5. Какое из приведенных ниже выражений определяет понятие электромагнитное поле?
- 1) Процесс распространения колебаний заряженных частиц.
 - 2) Особая форма материи, осуществляющая взаимодействие между заряженными частицами.
 - 3) Особая форма материи, осуществляющая взаимодействие между любыми частицами.
6. В первичной обмотке трансформатора 100 витков, во вторичной обмотке – 20. Выберите все правильные утверждения.
- 1) Трансформатор является понижающим.
 - 2) Трансформатор является повышающим.
 - 3) Коэффициент трансформации равен 0,2.
 - 4) Коэффициент трансформации равен 5.
7. Продолжите фразу: «Электромагнитная волна – это ...». Выберите все правильные утверждения.
- 1) ... процесс распространения колебаний электрической напряженности и магнитной индукции.
 - 2) ... кратчайшее расстояние между двумя точками, колеблющимися в одинаковых фазах.
 - 3) ... процесс распространения колебаний заряженных частиц.
 - 4) ... процесс распространения электромагнитного поля от источника колебаний в пространстве.
8. Как ориентированы векторы магнитной индукции \vec{B} , электрической напряженности \vec{E} и скорости \vec{c} по отношению друг к другу в электромагнитной волне?
- 1) $\vec{B} \perp \vec{E} \parallel \vec{c}$; $\vec{B} \perp \vec{E} \parallel \vec{c}$. 2) $\vec{B} \perp \vec{c}$; $\vec{E} \parallel \vec{c}$. $\vec{B} \perp \vec{c}$; $\vec{E} \parallel \vec{c}$. 3) $\vec{B} \perp \vec{E} \perp \vec{c}$; $\vec{B} \perp \vec{E} \perp \vec{c}$. 4) $\vec{B} \parallel \vec{E} \parallel \vec{c}$. $\vec{B} \parallel \vec{E} \parallel \vec{c}$.
9. Какое устройство в приёмнике Попова регистрирует приём электромагнитных волн?
- 1) Электромагнитное реле.
 - 2) Когерер.
 - 3) Антенна.
 - 4) Электрический звонок.

- 4) ... действительное, перевернутое, уменьшенное.
6. Световой пучок выходит из стекла в воздух. Что происходит при этом с частотой электромагнитных колебаний в световой волне и скоростью их распространения?
- 1) Частота и скорость увеличиваются.
 - 2) Частота – увеличивается, скорость – уменьшается.
 - 3) Частота и скорость не изменяются.
 - 4) Частота – не изменяется, скорость – увеличивается.
7. Физическая величина, равная отношению светового потока, падающего на поверхность, к площади этой поверхности, называется ...
- 1) ... силой света.
 - 2) ... яркостью.
 - 3) ... освещенностью.
 - 4) ... телесным углом.
8. Укажите точку, в которой находится изображение светящейся точки S (см. рисунок), создаваемое тонкой собирающей линзой.



- 1) 1.
- 2) 2.
- 3) 3.
- 4) 4.

9. Установите соответствие между оптическим прибором (устройством) и типом изображения, полученным с его помощью.

Оптические приборы	Тип изображения
А) Мультимедиа проектор	1) Уменьшенное, мнимое.
Б) Дверной глазок	2) Увеличенное, действительное.
	3) Уменьшенное, действительное.
	4) Увеличенное, мнимое.

А	Б

О т в е т:

10. Выберите все верные утверждения о физических явлениях, величинах и закономерностях. Запишите цифры, под которыми они указаны.
- 1) В однородной прозрачной среде свет распространяется прямолинейно.
 - 2) При преломлении электромагнитных волн на границе двух сред скорость волны не изменяется.
 - 3) Явление полного внутреннего отражения может наблюдаться только при углах падения больше предельного.
 - 4) Собирающая линза может давать как мнимые, так и действительные изображения.

ОТВЕТЫ

1	2	3	4	5	6	7	8	9	10
3	3	2	3	3	4	3	2	21	134

Тест по теме «Волновые свойства света»

1. Как изменится длина волны красного излучения при переходе света из воздуха в воду?
 - 1) Уменьшается.
 - 2) Увеличивается.
 - 3) Не изменяется.
2. Какое из приведенных ниже выражений определяет понятие интерференции?
 - 1) Наложение когерентных волн.
 - 2) Разложение света в спектр при преломлении.
 - 3) Огибание волной препятствий.
3. Какое из наблюдаемых явлений объясняется дифракцией света?
 - 1) Излучение света лампой накаливания.
 - 2) Радужная окраска компакт-дисков.
 - 3) Радужная окраска тонких мыльных пленок.
 - 4) Радуга.
4. Свет какого цвета меньше других отклоняется призмой спектроскопа?
 - 1) Фиолетового.
 - 2) Синего.
 - 3) Зеленого.
 - 4) Красного.
5. Какие из приведенных ниже выражений являются условием наблюдения главных максимумов в спектре дифракционной решетки с периодом d под углом φ ?
 - 1) $d \sin \varphi = k \lambda$.
 - 2) $d \cos \varphi = k \lambda$.
 - 3) $d \sin \varphi = (2k + 1) \lambda/2$.
 - 4) $d \cos \varphi = (2k + 1) \lambda/2$.
6. Какое явление доказывает поперечность световых волн?
 - 1) Дисперсия.
 - 2) Отражение.
 - 3) Преломление.
 - 4) Поляризация.

7. Какое из перечисленных ниже электромагнитных излучений имеет наименьшую длину волны?

- 1) Излучение видимого спектра.
- 2) Радиоволны.
- 3) Рентгеновское излучение.
- 4) Ультрафиолетовое излучение.

8. Укажите все правильные ответы. Две световые волны являются когерентными, если ...

- 1) ... волны имеют одинаковую частоту ($\nu_1 = \nu_2$).
- 2) ... волны имеют постоянную разность фаз колебаний ($\Delta\phi = \text{const}$).
- 3) ... волны имеют одинаковую частоту ($\nu_1 = \nu_2$) и постоянную разность фаз колебаний ($\Delta\phi = \text{const}$).
- 4) ... волны имеют разную частоту ($\nu_1 \neq \nu_2$) и постоянную разность фаз колебаний ($\Delta\phi = \text{const}$).

9. Какие из излучений используются для исследования структуры и внутренних дефектов твердых тел и конструкций?

- | | |
|--------------------------------|-------------|
| А. Ультрафиолетовое излучение. | 1) А. |
| Б. Гамма-излучение. | 2) А и Б. |
| В. Видимое излучение. | 3) А, В, Д. |
| Г. Радиоволны. | 4) Б и Д. |
| Д. Рентгеновское излучение. | |

10. На рисунке приведены спектр поглощения разреженных атомарных паров неизвестного газа (в середине) и спектры поглощения паров водорода и гелия. В состав неизвестного газа входит(-ят) ...



- 1) Водород.
- 2) Гелий.
- 3) Водород и гелий.
- 4) Ни водород, ни гелий.

11. Два автомобиля движутся в одном и том же направлении со скоростями v_1 и v_2 относительно поверхности Земли. Скорость света от фар первого автомобиля в системе отсчета, связанной с другим автомобилем, равна:

- 1) $c + (v_1 + v_2)$.
- 2) c .
- 3) $c + (v_1 - v_2)$.

ОТВЕТЫ

1	2	3	4	5	6	7	8	9	10	11
---	---	---	---	---	---	---	---	---	----	----

1	1	2	4	1	4	3	3	4	1	2
---	---	---	---	---	---	---	---	---	---	---

Тест по теме «Физика атома и атомного ядра»

1. Какие из приведенных ниже утверждений соответствуют смыслу постулатов Бора? Укажите все правильные ответы.

- 1) В атоме электроны движутся по круговым орбитам и излучают при этом электромагнитные волны.
- 2) Атом может находиться только в одном из стационарных состояний, в стационарных состояниях атом энергию не излучает.
- 3) Атом состоит из ядра и электронов. Заряд и почти вся масса атома сосредоточены в ядре.
- 4) При переходе из одного стационарного состояния в другое атом поглощает или излучает квант электромагнитного излучения.

2. Какое явление используется в оптических квантовых генераторах?

А. Спонтанное излучение.

Б. Индуцированное излучение.

- 1) А.
- 2) Б.
- 3) А и Б.
- 4) Ни А, ни Б.

3. Сравните силы ядерного притяжения между двумя протонами F_{pp} , двумя нейтронами F_{nn} , а также между протоном и нейтроном F_{pn} .

- 1) $F_{nn} > F_{pn} > F_{pp}$.
- 2) $F_{nn} \approx F_{pn} > F_{pp}$.
- 3) $F_{nn} \approx F_{pn} \approx F_{pp}$.
- 4) $F_{nn} < F_{pn} < F_{pp}$.

4. Что означают цифры у ядра атома азота $^{14}_7\text{N}$?

- 1) 7 – число электронов, 14 – число протонов.
- 2) 7 – число нейтронов, 14 – число протонов.
- 3) 7 – число протонов, 14 – число протонов и нейтронов.
- 4) 7 – число электронов, 14 – число нейтронов.

5. Что представляет собой β -излучение?

- 1) Поток быстрых электронов.
- 2) Поток нейтронов.
- 3) Поток квантов электромагнитного излучения.
- 4) Поток ядер гелия.

6. Элемент ^A_ZX испытал α -распад. Какой заряд и массовое число будет у нового элемента Y?

- 1) $^A_{Z+1}\text{Y}$.
- 2) $^{A-4}_{Z-2}\text{Y}$.
- 3) $^{A-2}_{Z-4}\text{Y}$.
- 4) $^A_{Z-1}\text{Y}$.

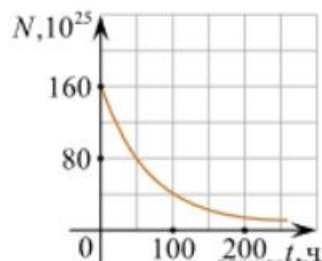
7. Каково соотношение между массой радиоактивного ядра M_j и суммой масс свободных протонов $Z \cdot m_p$ и свободных нейтронов $N \cdot m_n$, из которых составлено это ядро. Укажите правильный ответ.

- 1) $M_j = (Z \cdot m_p + N \cdot m_n)$.

- 2) $M_{я} < (Z \cdot m_p + N \cdot m_n)$.
 3) $M_{я} > (Z \cdot m_p + N \cdot m_n)$.

8. Дан график зависимости числа не распавшихся ядер эрбия от времени. Каков период полураспада этого изотопа эрбия?

- 1) 50 ч.
 2) 100 ч.
 3) 150 ч.
 4) 200 ч.



9. Какое из приведенных ниже выражений определяет понятие цепная ядерная реакция? Укажите правильный ответ.

- 1) Процесс самопроизвольного распада ядер атомов некоторых химических элементов.
 2) Процесс превращения атомных ядер, происходящий в результате их взаимодействия с элементарными частицами или друг с другом.
 3) Процесс деления атомных ядер некоторых химических элементов, происходящий под действием нейтронов, образующихся в процессе самой ядерной реакции.

10. Какие вещества из перечисленных ниже могут быть использованы в ядерных реакторах в качестве замедлителей нейтронов?

- А. Графит. Б. Кадмий. В. Тяжелая вода. Г. Бор.
 1) А и В. 3) А и Б.
 2) Б и Г. 4) В и Г.

ОТВЕТЫ

1	2	3	4	5	6	7	8	9	10
24	2	3	3	1	2	2	1	3	1

2.2.2 Оценочные материалы для рубежного контроля

Контрольная работа №1

«Молекулярная физика и термодинамика»

Задача №1. Определите среднюю квадратичную скорость молекул одноатомного идеального газа, находящегося под давлением $5 \cdot 10^5$ Па, если концентрация молекул 10^{25} м⁻³, а масса каждой молекулы $3 \cdot 10^{-26}$ кг

Задача №2. Определите массу азота в сосуде, емкостью $4 \cdot 10^{-3}$ м³, наполненного под давлением $2 \cdot 10^5$ Па при температуре 30°C.

Задача №3. За цикл тепловая машина получает от нагревателя количество теплоты 300 Дж и отдает холодильнику 250 Дж. Чему равен КПД тепловой машины?

Задача №4. Если банку с побелкой оставить открытой, то через 5 суток она полностью высохнет. Определите массу воды, содержащейся в побелке, если за 1с с поверхности вылетает $4 \cdot 10^{18}$ молекул.

Задача №5. При проведении опыта разлили 1,5л ацетона $(\text{CH}_3)_2\text{CO}$, который полностью испарился и равномерно распределился по помещению. Определите объём помещения, если в 1 м^3 воздуха содержится $34 \cdot 10^{21}$ молекул ацетона. Какова скорость движения молекул ацетона, если температура в помещении 23°C . Плотность ацетона 790 кг/м^3

3. Облицовочные работы внутри помещений допускается выполнять при температуре воздуха не менее 10°C , влажности воздуха не более 70%. Возможно ли проведение облицовочных работ, если при температуре 16°C водяной пар имеет давление 1500 Па, давление насыщенного пара при этом равно 1800 Па.

Задача №6. При горении электролампы температура наполняющего её инертного газа повышается до 310°C , а давление до 0,15 МПа. Под каким давлением должны наполняться лампы инертным газом, если температура при наполнении равна 160°C .

Контрольная работа №2

«Электрическое поле. Законы постоянного тока» «Магнитное поле. Электромагнитная индукция»

Задача №1. В керосине расположен заряд в $1,5 \cdot 10^{-9}$ Кл и на расстоянии 0,006 м притягивает к себе второй заряд с силой $2 \cdot 10^{-3}$ Н. Найдите величину второго заряда.

Задача №2. Какое сечение должен иметь медный провод, если при силе протекающего по нему тока 160 А потеря напряжения составляет 8 В. Длина провода, подводящего ток к потребителю, равна 70 м.

Задача №3. Определите напряжение на зажимах батареи, если два элемента соединены параллельно. Первый элемент имеет ЭДС 2 В и внутреннее сопротивление 0,6 Ом. Второй имеет ЭДС 1,5 В и внутреннее сопротивление 0,4 Ом.

Задача №4. Сколько витков должна содержать катушка с площадью поперечного сечения 50 см^2 . При изменении магнитной индукции катушки от 0,2 до 0,3 Тл в течение 4 мс в ней возбуждалась ЭДС 10 В.

Задача №5. Определить время, в течение которого в обмотке выделится количество теплоты, равное энергии магнитного поля в сердечнике электромагнита. Обмотка электромагнита имеет индуктивность 0,8 Гн, сопротивление 15 Ом и находится под постоянным напряжением.

Задача №6. Сила Лоренца, действующая на электрон, равна $5 \cdot 10^{-13}$ Н. С каким ускорением движется электрон в однородном магнитном поле (вектор магнитной индукции перпендикулярен вектору скорости) с индукцией 0,06 Тл. скоростью $3 \cdot 10^6$ м/с, если сила Лоренца равна $4,8 \cdot 10^6$ Н. Угол между направлениями скорости электрона и магнитной индукции равен 90° .

Контрольная работа №3

«Колебания и волны», «Оптика»

Задача №1. Значение силы тока, измеренное в амперах, задано уравнением $i=0,28\sin 507t$. Определите амплитуду силы тока, частоту и период.

Задача №2. Трансформатор, содержащий в первичной обмотке 720 витков, повышает напряжение с 220 В до 600 В. Определите коэффициент трансформации, число витков во

вторичной обмотке? Выясните, в какой обмотке провод имеет большую площадь поперечного сечения?

Задача №3. В 1896 году русским физиком А.С. Поповым была передана первая в мире радиограмма на расстояние 250 м. Определите время прохождения этого расстояния радиосигналом.

Задача №4. Под каким углом виден первый максимум? Дифракционная решётка содержит 600 штрихов на 1 мм. На решётку падает свет длиной волны 500 нм.

Задача №5. В некоторую точку пространства приходит излучение с оптической разностью хода волн 1,9 мкм. Определить, усилится или ослабнет свет в этой точке, если длина волны 500 нм.

Задача №6. Длина волны желтого света паров натрия в воздухе равна 589 нм. Какова длина волны желтого света паров натрия в стекле с показателем преломления 1,56.

Контрольная работа №4 «Квантовая физика»

Задача №1. Найти величину запирающего напряжения для фотоэлектронов при освещении металла светом с длиной волны 350 нм. Красная граница фотоэффекта для металла $6,2 \cdot 10^{-5}$ см.

Задача №2. Рассчитайте, за какое время количество атомов йода-131 уменьшится в 2000 раз. Период полураспада радиоактивного йода-131 равен 8 сут.

Задача №3. Ядро изотопа висмута $^{211}_{83}\text{Bi}$ получилось из другого ядра после последовательных α - и β -распадов. Что это за ядро?

Задача №4. Датчики движения используют для управления светом в подъезде, на входе в дом и в других местах. Кадмиевые фотоэлементы лежат в основе их устройства. Будет ли работать фотоэлемент, то есть, возникнет ли фотоэффект в кадмии под действием облучения, имеющего длину волны 450 нм?

Задача №5. Электронно-оптический преобразователь (ЭОП) – это вакуумный прибор, который используется для увеличения яркости изображения слабых источников света. Падающие на катод фотоны в ЭОП выбивают из него фотоэлектроны, которые ускоряются разностью потенциалов и бомбардируют флуоресцирующий экран, который при попадании каждого электрона рождает вспышку света. Определить кинетическую энергию фотоэлектронов, если работа выхода электронов равна 2 эВ, если длина волны падающего на катод света равна 840 нм.

Задача №6. Какая наименьшая длина волны испускаемого рентгеновской трубкой излучения, если она работает при напряжении 70 кВ.

3.1. Критерии оценки умений выполнения тестовых работ:

Максимальное число баллов, которое можно получить за правильное выполнение всей тестовой работы, составляет **10 баллов** (по теме «Волновые свойства света» – **11 баллов**). Тестовое задание оценивается **1 баллом**

Отметка по пятибалльной шкале	% выполнения задания	Баллы
-------------------------------	----------------------	-------

«2»	меньше 50%	0 – 4
«3»	50% - 70%	5 – 7
«4»	71% - 90%	8 – 9
«5»	91% - 100%	10

3.2 Критерии оценки контрольных работ.

2 балла – приведено полное правильное решение, включающее следующие элементы:

- Записаны физические закономерности, применение которых необходимо и достаточно для решения данной задачи;
- Выполнены необходимые математические преобразования и расчёты (возможно, с вычислением промежуточных величин, то есть «по частям»), получен верный ответ (при округлении погрешность не должна превышать 10%) с указанием единиц измерения.

1 балл – приведено неполное решение или решение, содержащее ошибки:

- Записаны не все необходимые для решения физические закономерности;

ИЛИ

- В записях необходимых для решения физических закономерностях имеются ошибки;

ИЛИ

Допущены ошибки в математических преобразованиях или вычислениях.

0 баллов – решение задачи полностью неверное ИЛИ отсутствует.

Перевод в пятибалльную систему:

«5»	«4»	«3»	«2»
11-12 баллов	8-10 баллов	5-7 баллов	4 баллов и меньше