

Факультет	Прикладной математики, физики и информационных технологий
Направление подготовки (специальность)	01.04.02 Прикладная математика и информатика
Образовательные программы (профили)	Математическая кибернетика

1. Сведения о периоде, на протяжении которого осуществлялся опрос

На основании писем ФГБОУ ВО «ЧГУ им. И.Н. Ульянова» от 30.01.2023 № 336, от 11.05.2023 № 1757 «О проведении анкетирования», решений УС университета от 17.04.2023 г. и 11.05.2023 г. Центром карьеры совместно с факультетом проведен экспертный опрос ведущих предприятий и организаций Чувашской Республики.

Опрос предприятий региона проводился в период с 01 февраля по 31 мая 2023 года.

2. Сведения об использованных формах проведения опроса

Опрос предприятий региона проводился в следующих формах:

1. Телефонный опрос;
2. Офлайн опрос;
3. Онлайн-опрос – ссылка для предприятий:
 - ссылка на гугл <https://forms.gle/6Dh71SKfyV3A3saP7>
 - яндекс <https://forms.yandex.ru/u/645ca23dd0468866456aac83/>

3. Методика исследования

1. Работодателям было предложено оценить десять основных компетенций выпускника Университета, которые работают на предприятии. Каждая компетенция получала оценку по шкале от 1 до 4: оценку важности для работодателя и оценку его удовлетворенности.

2. Работодателям предложено оценить компетенции при приеме на работу сотрудника, каждая компетенция получала оценку по шкале от 1 до 5.

3. Работодателям были заданы дополнительные вопросы, способствующие дать оценку удовлетворенности качеством подготовки выпускников Университета.

Для оценки использована разработанная Центром карьеры анкета оценки удовлетворенности работодателя качеством подготовки выпускников ФГБОУ ВО «ЧГУ им. И.Н. Ульянова».

4. Анализ полученных результатов

Анализ всего опросника на основе предоставленного диагностического материала

1. Как часто Ваша организация принимает на работу выпускников ЧувГУ?

Эпизодически – 36%.

Систематически (1 человек в год и более) – 64%.

2. Сколько сейчас в Вашей организации трудится выпускников ЧувГУ (различных годов выпуска и различного возраста) на постоянной основе? (не учитывая практикантов)

2-4 чел. – 14%.

5-10 чел. – 36%.

10-50 чел. – 29%.

50-100 чел. – 7%.

Более 100 чел. – 14%.

3. Является ли диплом ЧувГУ важным критерием при приеме на работу?

Да, мы отдаем предпочтения выпускникам именно ЧувГУ – 21%.

Да, ЧувГУ как и некоторые другие вузы являются приоритетными – 50%.

Не более чем диплом любого другого вуза – 29%.

4. Доверяете ли Вы диплому и оценкам, получаемым выпускниками?

Да, вполне – 57%.

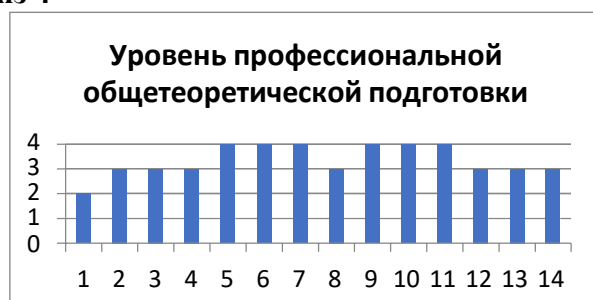
Не вполне, но обычно те, кто хорошо учился - хорошо работают – 29%.

Нет зависимости между оценками и качеством работы – 14%.

5. Оцените уровень профессиональных компетенций выпускников

№	Предприятие
1	АО "НФК-Сбережения"
2	АО «ЧЭАЗ»
3	АУ "ЦИТ" Минцифры Чувашии
4	Государственное автономное профессиональное образовательное учреждение Чувашской Республики «Чебоксарский техникум строительства и городского хозяйства» Министерства образования и молодежной политики Чувашской Республики
5	МБОУ "СОШ №62" г.Чебоксары
6	МБОУ СОШ №6 Канаш
7	Министерство финансов ЧР
8	Минцифры Чувашии
9	ООО "21МАНДАРИН"
10	ООО "Гарант-Чебоксары"
11	ООО "ИНТЕМ ЛАБ"
12	ООО "ИСЕРВ"
13	ООО "Релематика"
14	Союз "Торгово-промышленная палата Чувашской Республики"

5.1. Уровень профессиональной общетеоретической подготовки в среднем оценен на 3,4 из 4



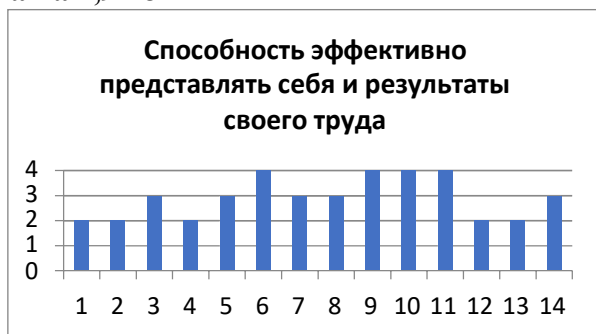
5.2. Уровень практических знаний, умений в среднем оценен на 2,9 из 4



5.3. Способность работать в коллективе, команде в среднем оценена на 3,1 из 4



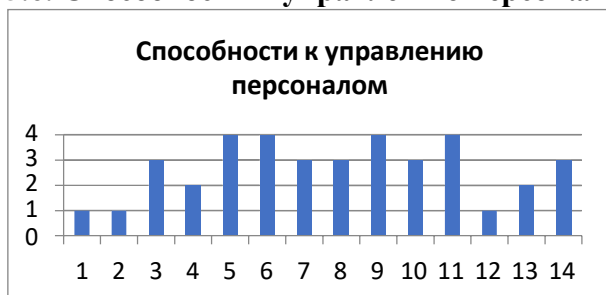
5.4. Способность эффективно представлять себя и результаты своего труда в среднем оценена на 2,9 из 4



5.5. Нацеленность на карьерный рост и профессиональное развитие оценена на 3,1 из 4



5.6. Способности к управлению персоналом оценены на 2,7 из 4



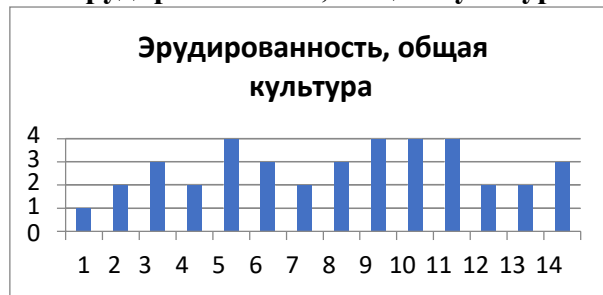
5.7. Готовность и способность к дальнейшему обучению оценены на 3,2 из 4



5.8. Способность воспринимать новую информацию, развивать новые идеи оценена на 3,1 из 4



5.9. Эрудированность, общая культура оценены на 2,8 из 4



5.10. Осведомленность в смежных областях полученной специальности оценена на 2,6 из 4



6. Вы имеете постоянные контакты с ЧувГУ по вопросам содержания и качества подготовки?

Да – 79%.
Нет – 21%.

7. Вы направляете студентов в ЧувГУ на целевую подготовку?

Да – 50%.
Нет – 50%.

8. Вы принимаете студентов ЧувГУ на практику?

Да – 93%.
Нет – 7%.

9. В сотрудниках каких специальностей вы испытываете недостаток?

01.04.02 – 36%.
Ничего не ответили – 64%.

10. Вы, в целом, отдаете предпочтение при приеме на работу.

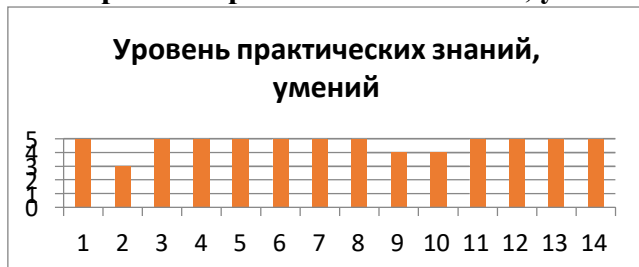
Специалистам с уже имеющимся опытом работы – 14%.
Молодым специалистам, пусть с малым опытом или вообще без опыта – 21%.
По-разному, нет четкой системы – 65%.

11. Какие знания, умения важны именно для Вас (работодателя, руководителя) при приеме на работу сотрудника?

11.1. Уровень профессиональной общетеоретической подготовки оценен на 4,6 из 5



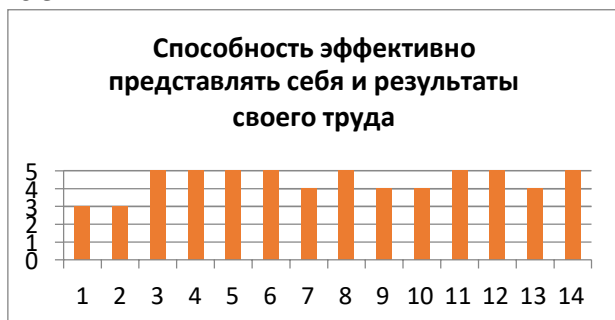
11.2. Уровень практических знаний, умений оценен на 4,7 из 5



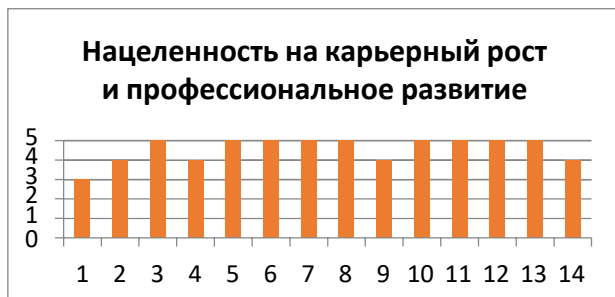
11.3. Способность работать в коллективе, команде оценена на 4,6 из 5



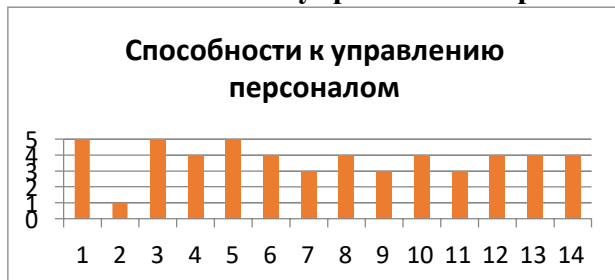
11.4. Способность эффективно представлять себя и результаты своего труда оценена на 4,4 из 5



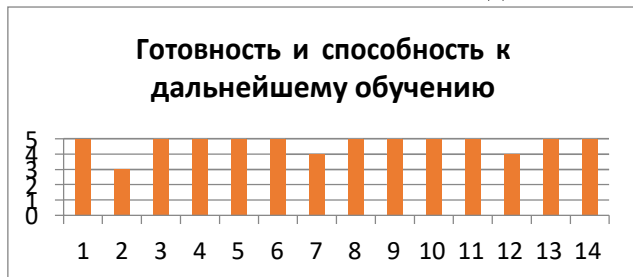
11.5. Нацеленность на карьерный рост и профессиональное развитие оценена на 4,6 из 5



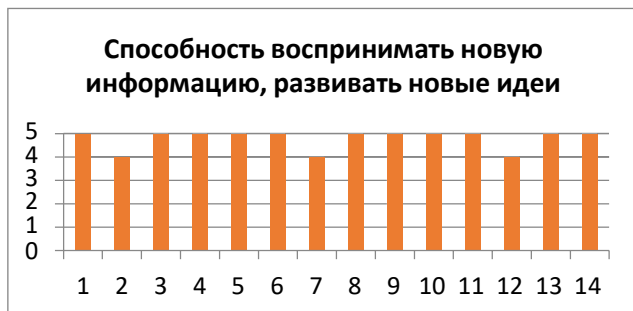
11.6. Способности к управлению персоналом оценены на 3,8 из 5



11.7. Готовность и способность к дальнейшему обучению оценена на 4,7 из 5



11.8. Способность воспринимать новую информацию, развивать новые идеи оценена на 4,8 из 5



11.9. Эрудированность, общая культура оценена на 4,6 из 5



11.10. Осведомленность в смежных областях полученной специальности оценена на 4,2 из 5



12. При развитии производства и внедрении новой техники и технологии, что бы Вы предпочли?

Переподготовить имеющегося специалиста – 21%.

Принять молодого специалиста, обученного по согласованному с Вами плану требуемой специализации – 58%.

Принять молодого специалиста, обученного по типовому учебному плану – 21%.

13. Является ли гарантом качества образовательных услуг вуза... / Государственная аккредитация вуза

Да – 64%.

Скорее да – 29%.

Скорее нет – 7%.

14. Является ли гарантом качества образовательных услуг вуза... / Общественно-профессиональная аккредитация вуза

Да – 57%.

Скорее да – 43%.

15. Является ли гарантом качества образовательных услуг вуза... / Общественно-профессиональная аккредитация образовательной программы

Да – 64%.

Скорее да – 36%.

16. Является ли гарантом качества образовательных услуг вуза... / Уровень профессорско-преподавательского состава вуза

Да – 71%.

Скорее да – 29%.

17. Является ли гарантом качества образовательных услуг вуза... / Материально-техническая база и информационное обеспечение учебного процесса в вузе

Да – 79%.

Скорее да – 21%.

18. Является ли гарантом качества образовательных услуг вуза... / Внутривузовская система гарантий качества подготовки выпускников

Да – 71%.

Скорее да – 29%.

19. Является ли гарантом качества образовательных услуг вуза... / Научно-методический уровень программ обучения и оценки знаний студентов

Да – 86%.

Скорее да – 14%.

20. Необходимо ли Вам... / Иметь доступ к внутренней аналитической информации университета по вопросам результативности системы качества

Да – 29%.

Скорее да – 29%.

Скорее нет – 42%.

21. Необходимо ли Вам... / Участвовать в разработке учебных планов специальностей необходимого для Вас профиля

Да – 36%.

Скорее да – 36%.

Скорее нет – 28%.

22. Необходимо ли Вам... / Участвовать в работе государственной аттестационной комиссии по специальности необходимого для Вас профиля

Да – 43%.

Скорее да – 43%.

Скорее нет – 14%.

23. Необходимо ли Вам... / Проводить независимую оценку качества подготовки выпускников специальности необходимого для Вас профиля по разработанным Вами критериям

Да – 21%.

Скорее да – 58%.

Скорее нет – 21%.

24. Вы - партнер ЧувГУ (есть договор о сотрудничестве)

Да – 79%.

Нет – 21%.

5. Вывод

В соответствии с имеющимися данными, программа 01.04.02 «Прикладная математика и информатика» является востребованной среди предприятий партнеров университета, предприятия доверяют программам подготовки магистров. Есть возможность для дальнейшего развития направления и привлечения предприятий для улучшения качества программы обучения.